



T.C.
BEYPAZARI KAYMAKAMLIĞI
BEYPAZARI ANADOLU LİSESİ

2024-2028
STRATEJİK
PLAN

İSTİKLÂL MARŞI

Korkma, sönmez bu şafaklarda yüzen al sancak;
Sönmeden yurdumun üstünde tüten en son ocak.
O benim milletimin yıldızıdır, parlayacak;
O benimdir, o benim milletimindir ancak.

Çatma, kurban olayım çehreni ey nazlı hilâl!
Kahraman ırkıma bir gül... ne bu şiddet bu celâl?
Sana olmaz dökülen kanlarımız sonra helâl,
Hakkıdır, Hakk'a tapan, milletimin istiklâl.

Ben ezelden beridir hür yaşadım, hür yaşarım.
Hangi çılgın bana zincir vuracakmış? Şaşarım!
Kükremiş sel gibiyim; bendimi çiğner, aşarım;
Yırtarım dağları, enginlere sığmam, taşarım.

Garb'ın âfâkını sarmışsa çelik zırhlı duvar;
Benim iman dolu göğsüm gibi serhaddim var.
Ulusun, korkma! Nasıl böyle bir imânı boğar,
"Medeniyet!" dediğin tek dişi kalmış canavar?

Arkadaş! Yurduma alçakları uğratma sakın;
Siper et gövdeni, dursun bu hayâsızca akın.
Doğacaktır sana va'dettiği günler Hakk'ın...
Kim bilir, belki yarın... belki yarından da yakın.

Bastığın yerleri "toprak!" diyerek geçme, tanı!
Düşün altındaki binlerce kefensiz yatanı.
Sen şehid oğlusun, incitme, yazıktır atanı;
Verme, dünyâları alsan da, bu cennet vatanı.

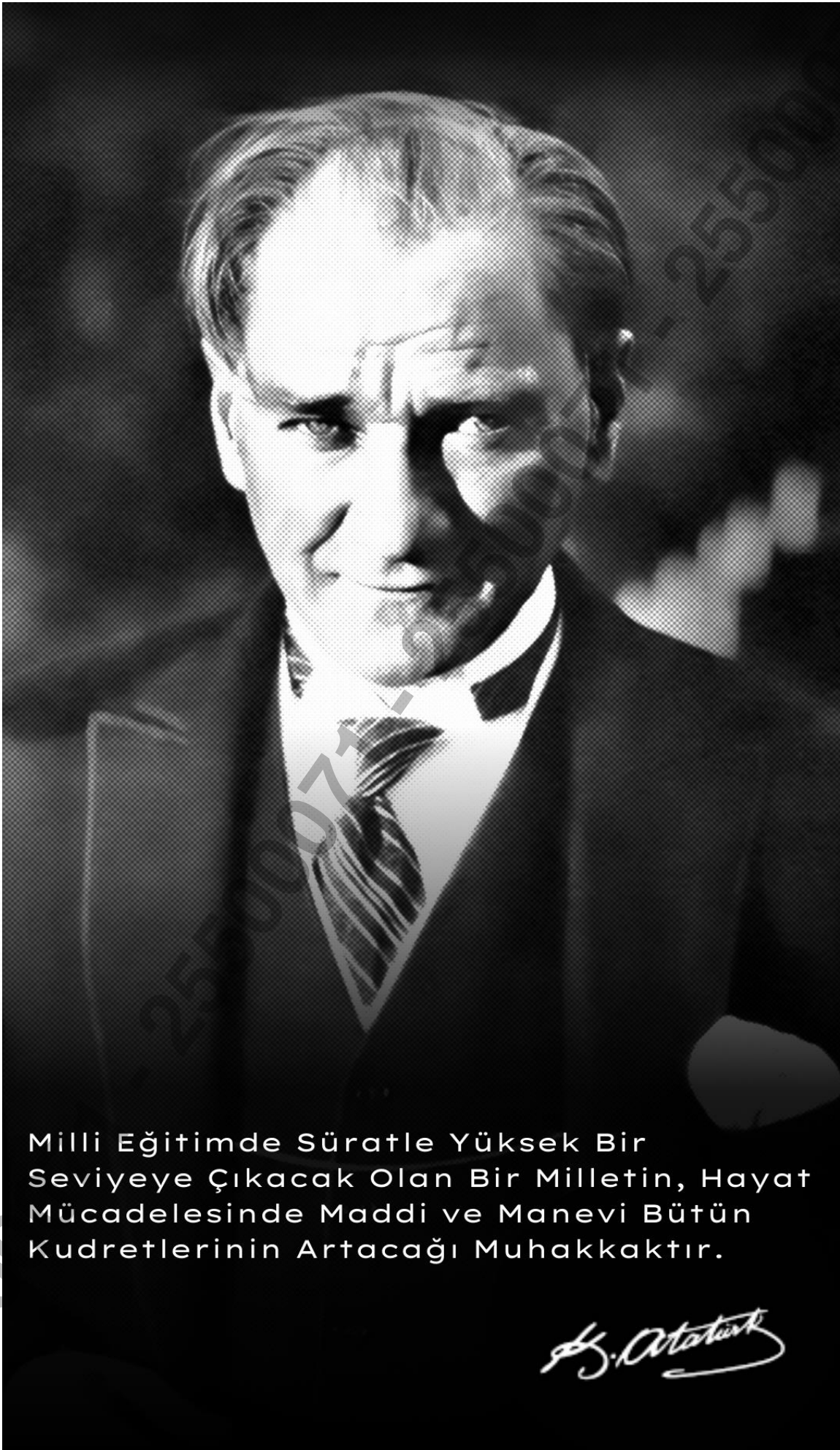
Kim bu cennet vatanın uğruna olmaz ki fedâ?
Şühedâ fışkıracak, toprağı sıksan şühedâ!
Cânı, cânânı, bütûn varımı alsın da Hudâ,
Etmesin tek vatanımdan beni dünyâda cüdâ.

Ruhumun senden, ilâhî, şudur ancak emeli
Değmesin ma'bedimin göğsüne nâ-mahrem eli!
Bu ezanlar-ki şehâdetleri dînin temeli
Ebedî yurdumun üstünde benim inlemeli

O zaman vecd ile bin secde eder -varsa- taşım;
Her cerihamdan, ilâhî, boşanıp kanlı yaşım,
Fışkırır rûh-i mücerred gibi yerden na'sım;
O zaman yükselerek Arş'a değer, belki başım.

Dalgalan sen de şafaklar gibi ey şanlı hilâl;
Olsun artık dökülen kanlarımın hepsi helâl.
Ebediyen sana yok, ırkıma yok izmihlâl:
Hakkıdır, hür yaşamış bayrağımın hürriyet;
Hakkıdır, Hakk'a tapan milletimin istiklâl!

MEHMET AKİF ERSOY



Milli Eğitimde Süratle Yüksek Bir Seviyeye Çıkacak Olan Bir Millet, Hayat Mücadelesinde Maddi ve Manevi Bütün Kudretlerinin Artacağı Muhakkaktır.

M. Atatürk

ATATÜRK'ÜN GENÇLİĞE HİTABESİ

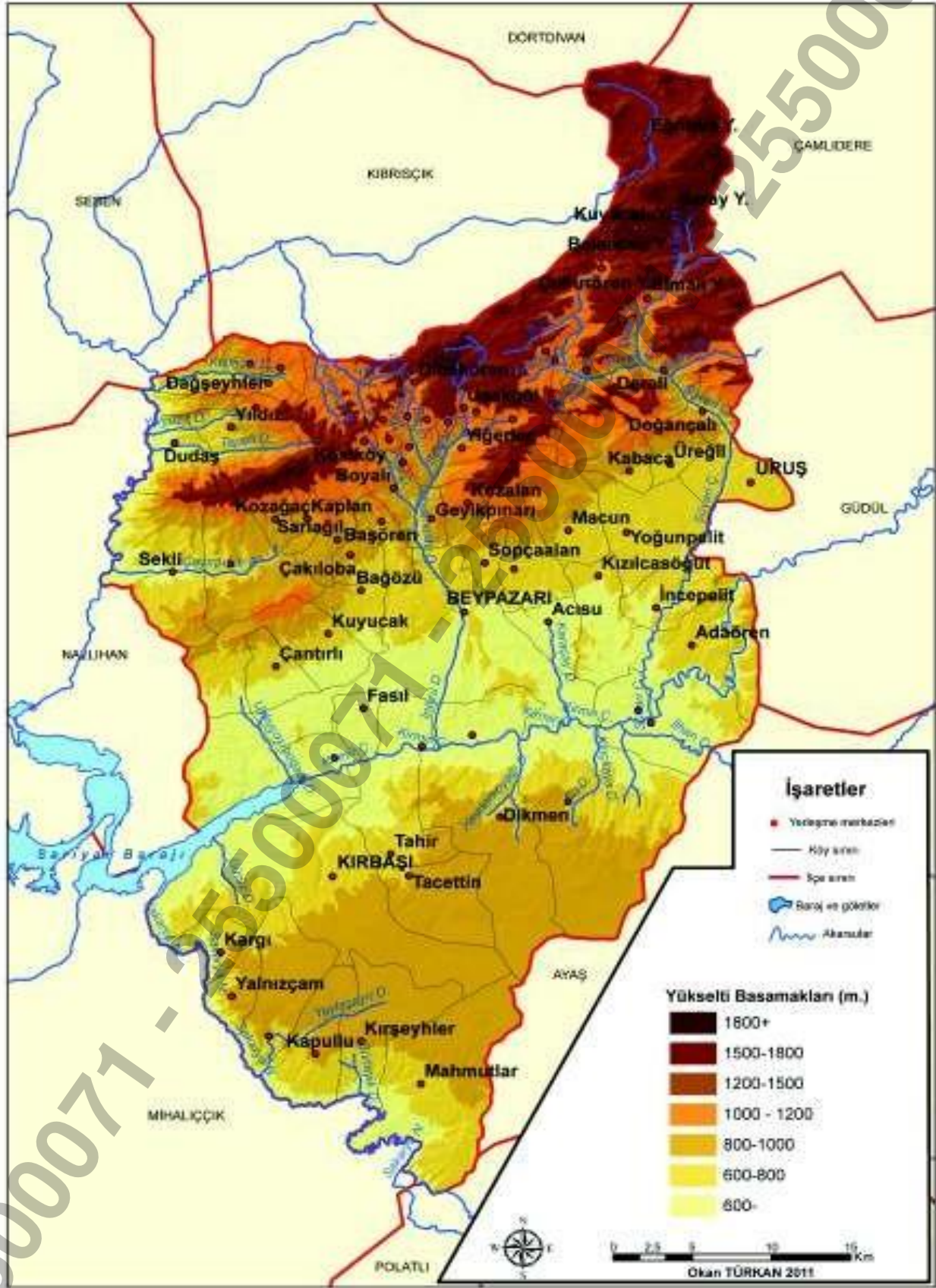
Ey Türk gençliği! Birinci vazifen; Türk istiklalini, Türk cumhuriyetini, ilelebet muhafaza ve müdafaa etmektir.

Mevcudiyetinin ve istikbalinin yegâne temeli budur. Bu temel, senin en kıymetli hazinendir. İstikbalde dahi seni bu hazineden mahrum etmek isteyecek dâhilî ve haricî bedhahların olacaktır. Bir gün, istiklal ve cumhuriyeti müdafaa mecburiyetine düşersen, vazifeye atılmak için içinde bulunacağın vaziyetin imkân ve şeraitini düşünmeyeceksin. Bu imkân ve şerait, çok namüsaît bir mahiyette tezahür edebilir. İstiklal ve cumhuriyetine kastedecek düşmanlar, bütün dünyada emsali görülmemiş bir galibiyetin mümessili olabilirler. Cebren ve hile ile aziz vatanın bütün kaleleri zapt edilmiş, bütün tersanelerine girilmiş, bütün orduları dağıtılmış ve memleketin her köşesi bilfiil işgal edilmiş olabilir. Bütün bu şeraitten daha elim ve daha vahim olmak üzere, memleketin dâhilinde iktidara sahip olanlar, gaflet ve dalalet ve hatta hiyanet içinde bulunabilirler. Hatta bu iktidar sahipleri, şahsi menfaatlerini müstevlilerin siyasi emelleriyle tevhit edebilirler. Millet, fakruzaruret içinde harap ve bitap düşmüş olabilir.

Ey Türk istikbalinin evladı! İşte, bu ahval ve şerait içinde dahi vazifen, Türk istiklal ve cumhuriyetini kurtarmaktır. Muhtaç olduğun kudret, damarlarındaki asil kanda mevcuttur.

MUSTAFA KEMAL ATATÜRK





OKUL/KURUM BİLGİLERİ

İli: Ankara	
İlçesi: Beypazarı	
Adres:	Başağaç Mah. 8. Cad. No:26 /1B Beypazarı / Ankara
Telefon No:	0312 763 10 47
e- Posta Adresi:	750686@meb.k12.tr beypazarianadolulisesi@gmail.com
Kurum Kodu:	750686
Coğrafi Konum (link)	https://beypazarianadolulisesi.meb.k12.tr/tema/iletisim.php
Faks Numarası:	-
Web sayfası adresi:	http://beypazarianadolulisesi.meb.k12.tr/
Öğretim Şekli:	Tam Gün



Bilim ve teknolojinin hızla ilerlediği günümüzde var olabilmeyi aşip güçlü bir şekilde kalabilmek, geleceğin inşasında söz sahibi olmak için 'bilgiyi takip eden' değil, 'bilgiyi üreten', 'teknolojiyi yönlendiren' olmak gerekmektedir. Bilgiyi üretmek, teknoloji yön vermek ise hedefleri belirleyerek uzun süreli stratejik planlamayla mümkündür.

Stratejik planımız, güçlü yönlerimizi öne çıkaran ve geliştiren, yeni ilişki ağları oluşturan, nitelikli eğitim ve araştırma programlarımızı disiplinler arası anlamda bir araya getiren bir çerçevedir. Okulumuzun akademik, mesleki ve sosyal alandaki başarıları üzerine inşa edilmiş olan bu plan, sorumluluklarımızı yerine getirmede kaynaklarımızın daha etkili kullanılmasına imkân sağlamaktadır. Vizyonumuz yönünde daha yoğun işbirlikleri oluşturmayı ve paydaşlarımızdan daha çok destek sağlamayı hedefleyen bu plan, okulumuzu daha ileriye götürmek için verdiğimiz ve vereceğimiz çabaların yol haritası olacaktır.

Stratejik planlamanın temelini oluşturan ve bir milleti bağımsız ve uygar bir topluluk haline getirecek olan eğitim ise, amaç ve hedefleri belirlenmiş, anlık kararlarla değil, bir strateji dâhilinde yürütülmelidir. Bu nedenle Beypazarı Anadolu Lisesi olarak 2024 - 2028 yılları arasında hedefimizi belirledik ve bu hedeflere ulaşmak için bütün gücümüzle çalışacağız.

Beypazarı Anadolu Lisesi olarak bizler, bilgi toplumunun gün geçtikçe artan bilgi arayışını karşılayabilmek; eğitim, öğretim, topluma hizmet sorumluluğumuzu eksiksiz bir şekilde yerine getirmek istiyoruz. Değerlerimiz doğrultusunda dürüst, tarafsız, adil, sevgi dolu, iletişime açık, çözüm üreten, yenilikçi, önce insan anlayışına sahip bireyler yetiştirmek bizim temel hedefimizdir.

Mehmet Ata OKUYUCU

Okul Müdürü

1. GİRİŞ VE STRATEJİK PLANIN HAZIRLIK SÜRECİ

- 1.1. Strateji Geliştirme Kurulu ve Stratejik Plan Ekibi
- 1.2. Planlama Süreci

2. DURUM ANALİZİ

- 2.1. Kurumsal Tarihçe
- 2.2. Uygulanmakta Olan Planın Değerlendirilmesi
- 2.3. Mevzuat Analizi
- 2.4. Üst Politika Belgelerinin Analizi
- 2.5. Faaliyet Alanları ile Ürün ve Hizmetlerin Belirlenmesi
- 2.6. Paydaş Analizi
- 2.7. Kuruluş İçi Analiz

- 2.7.1. Teşkilat Yapısı
- 2.7.2. İnsan Kaynakları
- 2.7.3. Teknolojik Düzey
- 2.7.4. Mali Kaynaklar
- 2.7.5. İstatistik Veriler

- 2.8. Dış Çevre Analizi (Politik, Ekonomik, Sosyal, Teknolojik, Yasal ve Çevresel Çevre Analizi -PESTLE)
- 2.9. Güçlü ve Zayıf Yönler ile Fırsatlar ve Tehditler (GZFT) Analizi
- 2.10. Tespit ve İhtiyaçların Belirlenmesi

3. GELECEĞE BAKIŞ

- 3.1. Misyon
- 3.2. Vizyon
- 3.3. Temel Değerler

4. AMAÇ, HEDEF VE STRATEJİLERİN BELİRLENMESİ

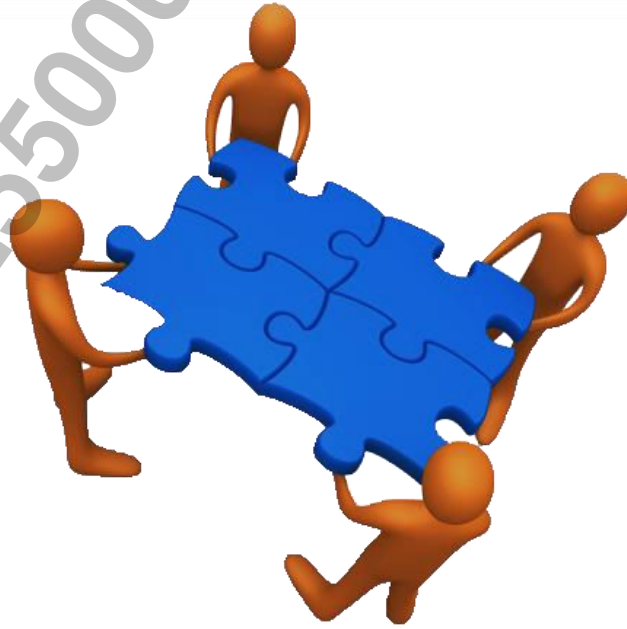
- 4.1. Amaçlar
- 4.2. Hedefler
- 4.3. Performans Göstergeleri
- 4.4. Stratejilerin Belirlenmesi
- 4.5. Maliyetlendirme

5. İZLEME VE DEĞERLENDİRME**6. TABLO/ŞEKİL/GRAFİKLER/EKLER**



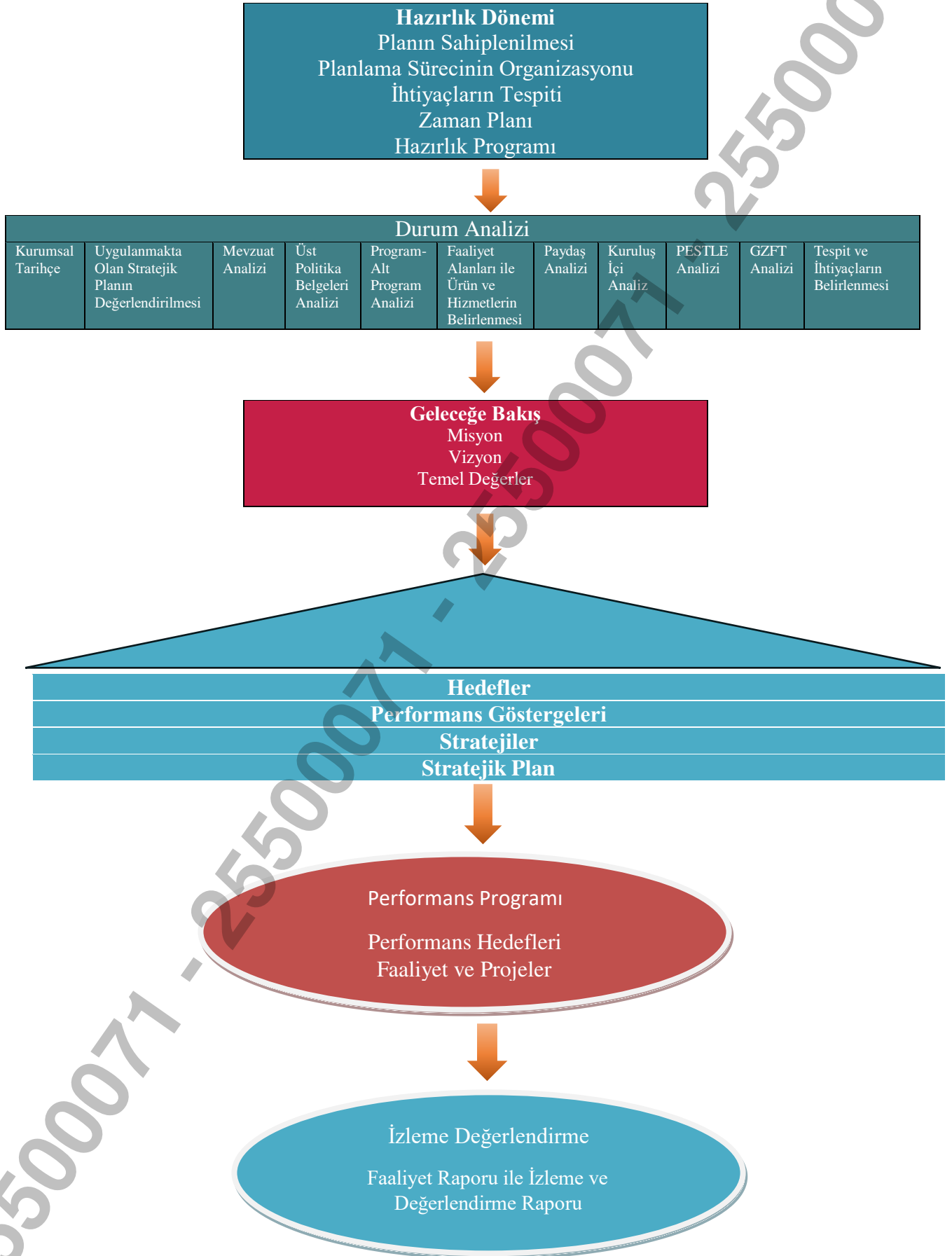
I. BÖLÜM

GİRİŞ VE STRATEJİK PLANIN HAZIRLIK SÜRECİ



2024-2028

Stratejik PLAN



İlgili paydaşların ve yöneticilerin katılımıyla stratejik planlama için hazırlık süreci başlatılmıştır.

1.1.

Strateji Geliştirme Kurulu ve Stratejik Plan Ekibi

2023-2028 dönemi stratejik plan hazırlanması süreci Üst Kurul ve Stratejik Plan Ekibinin oluşturulması ile başlamıştır. Ekip tarafından oluşturulan çalışma takvimi kapsamında ilk aşamada durum analizi çalışmaları yapılmış ve durum analizi aşamasında paydaşlarımızın plan sürecine aktif katılımını sağlamak üzere paydaş anketi, toplantı ve görüşmeler yapılmıştır.

Durum analizinin ardından geleceğe yönelim bölümüne geçilerek okulumuzun amaç, hedef, gösterge ve eylemleri belirlenmiştir. Çalışmaları yürüten ekip ve kurul bilgileri altta verilmiştir.

Strateji Geliştirme Kurulu: Okul müdürünün başkanlığında, bir okul müdür yardımcısı, bir öğretmen ve okul/aile birliği başkanı ile bir yönetim kurulu üyesi olmak üzere 5 kişiden oluşan üst kurul kurulur.

Stratejik Plan Ekibi: Okul müdürü tarafından görevlendirilen ve üst kurul üyesi olmayan müdür yardımcısı başkanlığında, belirlenen öğretmenler ve gönüllü velilerden oluşur.

Tablo 1. Strateji Geliştirme Kurulu ve Stratejik Plan Ekibi Tablosu

STRATEJİK PLAN ÜST KURULU		
SIRA NO	ADI SOYADI	GÖREVİ
1	Mehmet Ata OKUYUCU	Okul Müdürü
2	Dilek TANRISEVER	Müdür Yardımcısı
3	Sinan KARAKAYA	Öğretmen
4	Ayşe YILMAZ	Okul Aile Birliği Başkanı
5	Nilgün ÜNLÜ	Okul Aile Birliği Yönetim Kurulu Üyesi
6	Sabire KARA	Okul Aile Birliği Yönetim Kurulu Üyesi

STRATEJİK PLAN EKİBİ		
SIRA NO	ADI SOYADI	GÖREVİ
1	Dilek TANRISEVER	Müdür Yardımcısı
2	Sinan KARAKAYA	P.D. Ve REHBER ÖĞRETMEN
3	Merve Tansu ÇİFTÇİ	Öğretmen
4	Gülden ÇEVİK	Öğretmen
5	Ayşe YILMAZ	Gönüllü Veli (Birden Fazla Gönüllü Veli Olabilir)
6	Nilgün ÜNLÜ	Gönüllü Veli (Birden Fazla Gönüllü Veli Olabilir)

1.2.

Planlama Süreci

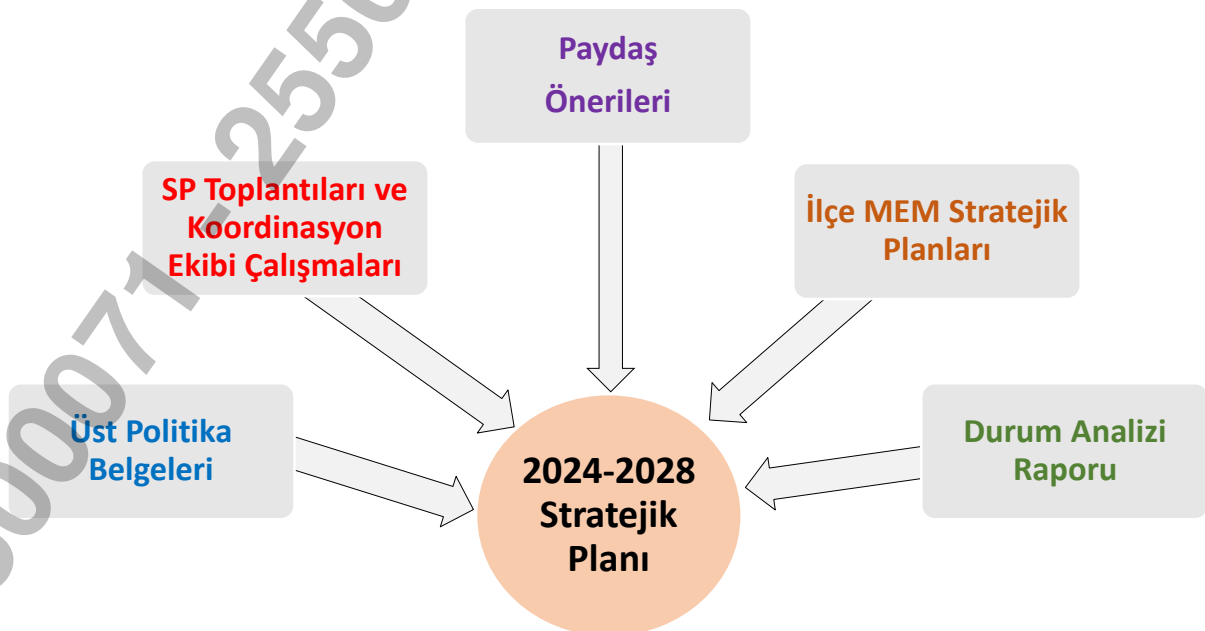
2024-2028 dönemi stratejik plan hazırlanma süreci Strateji Geliştirme Kurulu ve Stratejik Plan Ekibi'nin oluşturulması ile başlamıştır. Ekip tarafından oluşturulan çalışma takvimi kapsamında ilk aşamada durum analizi çalışmaları yapılmış ve durum analizi aşamasında, paydaşlarımızın plan sürecine aktif katılımını sağlamak üzere paydaş anketi, toplantı ve görüşmeler yapılmıştır. Durum analizinin ardından geleceğe yönelim bölümüne geçilerek okulumuzun/kurumumuzun amaç, hedef, gösterge ve stratejileri belirlenmiştir.

5018 sayılı Kamu Mali Yönetimi ve Kontrol Kanunu, kamu idarelerinin kalkınma planları, ulusal programlar, ilgili mevzuat ve benimsedikleri temel ilkeler çerçevesinde geleceğe ilişkin misyon ve vizyonlarını oluşturmaları, amaçlar ve ölçülebilir hedefler belirlemeleri, performanslarını önceden belirlenmiş olan göstergeler doğrultusunda ölçmeleri ve bu süreçleri izleyip değerlendirmeleri amacıyla katılımcı yöntemlerle stratejik plan hazırlamalarını zorunlu kılmıştır.

Cumhurbaşkanlığı tarafından belirlenen politikalar, programlar, ilgili mevzuat ve benimsedikleri temel ilkeler çerçevesinde Bakanlığımız merkez teşkilatı, il ve ilçe millî eğitim müdürlüklerimiz ile okul ve kurumlarımız 2024-2028 stratejik planlarını oluşturacaklardır. Millî Eğitim Bakanlığı 2022/21 sayılı genelgesi ve "Millî Eğitim Bakanlığı 2024-2028 Stratejik Plan Hazırlık Programı" na uygun olarak 2024-2028 stratejik planlarının hazırlanması istenmiştir. Bu süreçte çalışanların aktif katılım ve katkılarının gerekliliği personele duyurulmuştur. Çalışmalar, "Kamu İdareleri İçin Stratejik Planlama Kılavuzu"nda ortaya konulan süreç ve model önerilerine uygun olarak yürütülmüştür. Bu çerçevede, stratejik plan çalışmalarını yürütmek Ekiplerin oluşturulmasını takiben hazırlık çalışmalarına ilişkin ilkeler ve esaslar ile izlenecek yöntem, süreç ve çalışma takvimine ilişkin ayrıntılar kararlaştırılmış ve bu doğrultuda Stratejik Plan çalışmaları yürütülmüştür. 2024-2028 Stratejik Planının amaç, hedef ve stratejilerine dayanak teşkil edecek olan tespitler ve ihtiyaçları belirlemek için hazırlık programı çerçevesinde durum analizi çalışmaları yapılmıştır.

Plan Oluşum Şeması

Şekil 1



Şekil 2'deki stratejik yönetim sürecinin tamamını içerecek şekilde stratejik plan hazırlık süreci, durum analizi, geleceğe bakış, strateji geliştirme, eylem planları, izleme ve değerlendirme, stratejik planın güncellenmesi ve stratejik planın sunulması bölümlerinden oluşmaktadır.

<ul style="list-style-type: none"> Planın sahiplenilmesi Planlama sürecinin organizasyonu İhtiyaçların tespiti Zaman planı Hazırlık programı 	STRATEJİK PLAN HAZIRLIK SÜRECİ	Planlama sürecinin planlanması
<ul style="list-style-type: none"> Kurumsal tarihçe Uygulanmakta olan stratejik planın değerlendirilmesi Mevzuat analizi Üst politika belgeleri analizi Faaliyet alanları ile ürün ve hizmetlerin belirlenmesi Paydaş analizi Kuruluş içi analiz GZFT analizi 	DURUM ANALİZİ	Neredeyiz?
<ul style="list-style-type: none"> Misyon Vizyon Temel değerler 	GELECEĞE BAKIŞ	Nereye Ulaşmak İstiyoruz?
<ul style="list-style-type: none"> Amaçlar Hedefler Performans göstergeleri Stratejiler 	STRATEJİ GELİŞTİRME	
<ul style="list-style-type: none"> Faaliyetler Sorumlular 	EYLEM PLANLARI	Gitmek istediğimiz yere nasıl ulaşabiliriz?
<ul style="list-style-type: none"> Performans hedefleri Performans göstergeleri Faaliyetler Projeler Maliyetlendirme Bütçeleme 	PERFORMANS PROGRAMI	
<ul style="list-style-type: none"> Stratejik plan izleme raporu Stratejik plan değerlendirme raporu Stratejik plan gerçekleşme raporu Faaliyet raporu İç denetim 	İZLEME VE DEĞERLENDİRME	Başarımızı nasıl takip eder ve değerlendiririz?



II. BÖLÜM

DURUM ANALİZİ



2024-2028

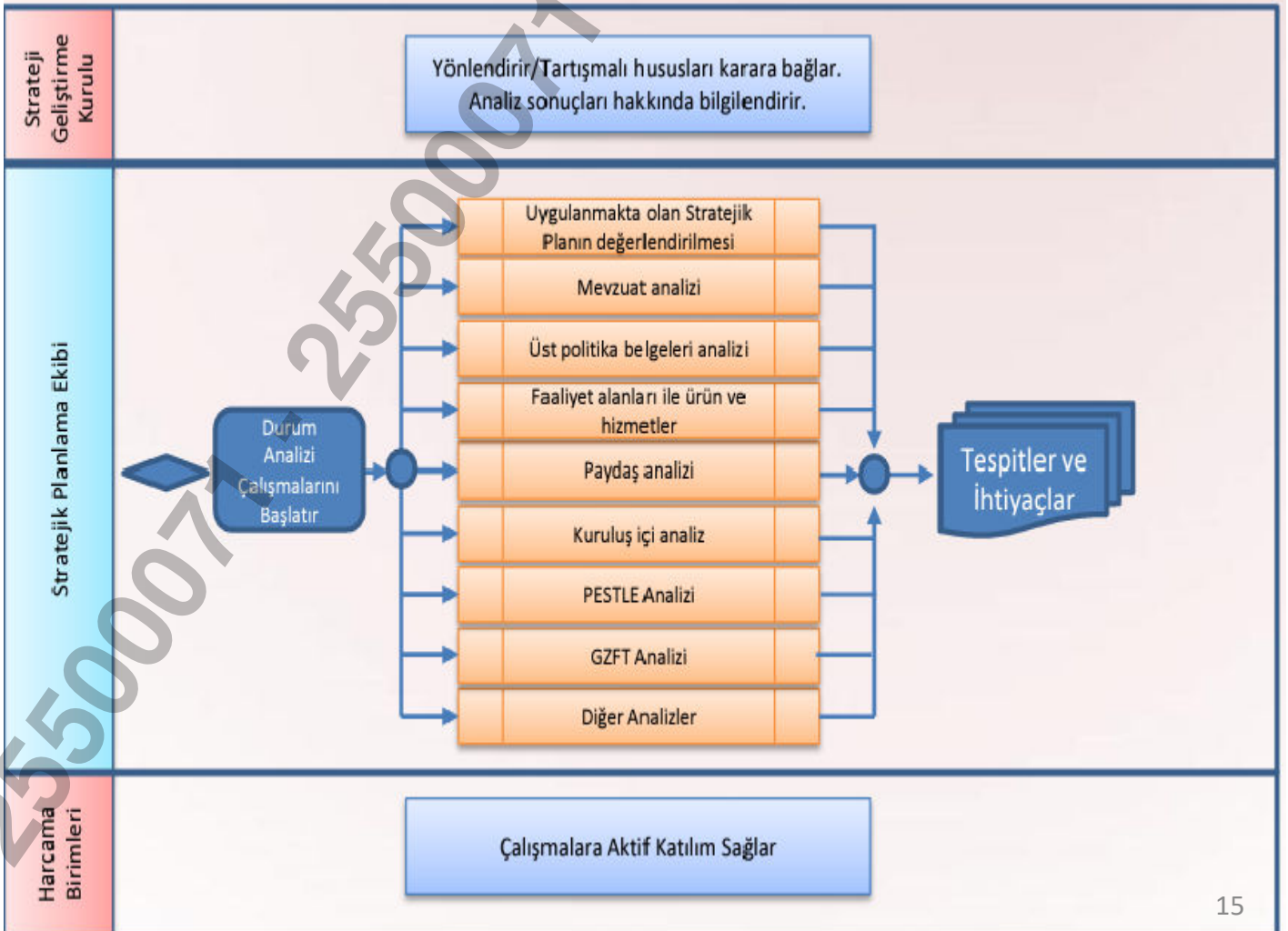
Stratejik PLAN

Stratejik planlama sürecinin ilk adımı olan durum analizi, okulumuzun/kurumumuzun “neredeyiz?” sorusuna cevap vermektedir. Okulumuzun/kurumumuzun geleceğe yönelik amaç, hedef ve stratejiler geliştirebilmesi için öncelikle mevcut durumda hangi kaynaklara sahip olduğu ya da hangi yönlerinin eksik olduğu ayrıca, okulumuzun/kurumumuzun kontrolü dışındaki olumlu ya da olumsuz gelişmelerin neler olduğu değerlendirilmiştir. Dolayısıyla bu analiz, okulumuzun/kurumumuzun kendisini ve çevresini daha iyi tanımasına yardımcı olacak ve stratejik planın sonraki aşamalarından daha sağlıklı sonuçlar elde edilmesini sağlayacaktır.

Durum analizi bölümünde, aşağıdaki hususlarla ilgili analiz ve değerlendirmeler yapılmıştır;

- Kurumsal tarihçe
- Uygulanmakta olan planın değerlendirilmesi
- Mevzuat analizi
- Üst politika belgelerinin analizi
- Faaliyet alanları ile ürün ve hizmetlerin belirlenmesi
- Paydaş analizi
- Kuruluş içi analiz
- Dış çevre analizi (Politik, ekonomik, sosyal, teknolojik, yasal ve çevresel analiz)
- PESTLE analizi
- Güçlü ve zayıf yönler ile fırsatlar ve tehditler (GZFT) analizi
- Tespit ve ihtiyaçların belirlenmesi

Durum analizi sonucunda, analiz bulguları bütünleştirilerek değerlendirilmiş, tespitler ve ihtiyaçlarla ilgili analizler bu çerçevede yapılmıştır. Durum analizi; aşağıda gösterildiği gibi, müdürlüğümüzün misyonuyla uyumlu faaliyet gösterip göstermediğini ortaya koyarak vizyona ulaşmak için gerekli ihtiyaçların tespitine ve bu doğrultuda amaç ve hedeflerin belirlenmesine yardımcı olmuştur.





Ankara'nın 100 km. batısında, eski Ankara-İstanbul yolu üzerinde bulunan ilçemizde Beypazarı Lisesi'nin çekirdeği Beypazarı Ortaokulu'dur.

1943 Yılı Nisan ayında İlçe Merkezi nüfusu 6.000 (Altı bin) iken Kaymakam, Belediye Başkanı, Kültür Derneği ve öğretmenlerin çabaları ile Ortaokul açılması ve bina yapımı için 20.000 (Yirmi bin) TL toplanır. Karayolları 43. Şefliği Mühendisleri plân-proje çalışmaları konusundaki yardımları neticesinde, Belediye tarafından tahsis edilen arsa üzerinde 15 Haziran 1949 tarihinde binanın temeli atılır.

Birçok nedenden dolayı ve çeşitli tarihlerde üç kez duran inşaa çalışmaları 1983 yılı sonunda tamamlanır. 1984–1985 öğretim yılından itibaren lise kısmı ortaokuldan ayrılarak kendi binasında, 350 öğrenci ve 17 öğretmenle eğitim ve öğretime başlar. Bu tarihten itibaren Milli Eğitim Bakanlığı, çeşitli kamu kuruluşları, özel kuruluşlar ve velilerin yardım ve katkılarıyla 42 kişilik TV-video-teyp bağlantılı Yabancı Dil Laboratuvarı kurulur. 1987 yılında ilk fotokopi makinesi, 1991 yılında tozsuz (tebeşiriz) beyaz yazı tahtaları ve 1993 yılında idarî işlerde kullanılmak üzere bilgisayar ve yazıcı alınmıştır. 1997 yılından itibaren öğrenci ve velilerin yazılı-sözlü-ödev puanlarıyla devam devamsızlık durumlarını telefonla takip etmelerini sağlamak için "Alo Okul" sistemine geçilmiştir. 1998–1999 Öğretim yılından itibaren okula ait WEB sayfası oluşturularak okulumuz İnternet ortamına bağlanmıştır. 2000–2001 Öğretim yılından itibaren Bilgisayar Laboratuvarı oluşturularak 9. sınıf öğrencilerine yönelik Seçmeli Bilgisayar dersi programa konularak okutulmaya başlanmıştır. Okulumuzun fizikî imkânlarının ve öğretmen kadrosunun yeterli görülmesi ve okul idaresinin talebi üzerine, Okulumuz bünyesinde, 1996–1997 Öğretim yılından itibaren Yabancı Dil Ağırlıklı Lise eğitim-öğretime başlamıştır. (Yabancı dil ağırlıklı lise son mezunlarını 2007 – 2008 Eğitim Öğretim yılında vermiştir.) 2005–2006 Öğretim Yılında ek derslikler açılarak, okulumuz ikili öğretimden tekli öğretime geçirilmiştir. Okulumuz 2013/2014 Eğitim-öğretim yılından itibaren Anadolu Lisesine dönüştürülmüş ve aynı yıl sınavla öğrenci alan okullar statüsüne geçmiştir. Beypazarı İlçesinde üç adet akademik lise bulunması ve Beypazarı Anadolu Lisesinin sonradan Anadolu Lisesi vasfını kazanması nedeniyle öğrenci tercihlerinde üçüncü, dördüncü plana itilmesine sebep olmuştur. Bu durumda kurumumuza kayıt yaptıran öğrencilerin TEOG puanları diğer akademik liselere göre çok daha alt düzeyde kalmıştır. Stratejik planlama yapılırken bu durum göz önünde bulundurulacak ve öğrenci başarısını daha üst seviyeye çıkarma amaçlı planlamalar yapılacaktır. 2015-2016 Eğitim Öğretim yılında genel lise kapsamında 12. Sınıflar kalmıştır.

2013/2014 Eğitim-öğretim yılında okulumuza Fatih Projesi kapsamında akıllı tahtalar kurulmuş ve çalışır hale getirilmiştir. Aynı yıl bu proje kapsamında 9. Sınıf öğrencilerine tablet dağıtımı gerçekleştirilmiştir. 2015/2016 Eğitim-öğretim yılında da mevcut 9 ve 10. Sınıflara da tablet dağıtımı yapılmıştır. Okulumuz, 2014/2015 Eğitim-öğretim yılında kapı, pencere, tuvalet ve çatıyı kapsayan bir tadilat ve yenileme çalışmasına alınmıştır.



2015/2016 eğitim-öğretim yılında da dış cephe mantolaması ile 164 metre çevre duvarı yaptırılmıştır. Böylece okulumuzun tüm çevresi fiziki olarak iyileştirilip bahçe güvenliği sağlanmıştır. Aynı yıl öğretmenler odası ve kütüphane yenilenmiştir.

Kurumumuz 2022-2023 Eğitim-Öğretim yılından itibaren deprem güçlendirme işlemleri kapsamında Şehit Samet Üstüner Ortaokulu binasında faaliyet göstermektedir.

Geçmiş Yıllarda Görev Yapan Okul Müdürleri

Görev Yılları	Adı – Soyadı
1976-1977	İhsan ÖNAL
1977-1981	Sezai PEKUSLU
1981-2004	Kenan GÜMÜŞ
2004-2011	Kemalettin YILDIRIM
2011-2014	Ayhan IŞIK
2014-2023	İsmail BİLGİÇ
2023-	Mehmet Ata OKUYUCU



Beypazarı Anadolu Lisesi Müdürlüğünün 2019 - 2023 Stratejik Planı; “Eğitim Öğretime Erişimin Artırılması, Eğitim Öğretimde Kalitenin Artırılması ve Kurumsal Kapasitenin Geliştirilmesi” temalarını içermektedir. Her temada 1 amaç belirlenmiştir. 1. amaçta 1 hedef, 2. amaçta 2 hedef ve 3. amaçta 3 hedef olmak üzere toplam 3 amaç ve 6 hedef belirlenmiştir. Planda yer alan hedefleri gerçekleştirmek için belirlenen tedbir ve stratejilerin tamamına yakını uygulanmıştır. Plan dönemi tamamlanmamış olmasına rağmen performans göstergelerinin büyük çoğunluğunda, plan döneminin son performans yılı 2019 hedefine ulaşılmıştır. Plan döneminin tamamlanmasına 1 yıl kala Cumhurbaşkanlığı Hükümet Sistemine geçilmesinden dolayı 2018/16 sayılı Genelge uyarında stratejik planın yenilenmesi zarurieti doğduğundan 2019 Mali Yılı Performans Programı hazırlanamamış, 2019 yılına ait performans göstergelerinin gerçekleşme durumları tespit edilememiştir.

Önceki plan döneminde “Eğitim Öğretim Faaliyetlerine Erişim” teması kapsamındaki hedefte “okullaşma oranlarının artırılması, devamsızlık oranlarının, hayat boyu öğrenmeye katılım” ve benzeri göstergeler yer almaktadır. “Eğitim Öğretimde Kalitenin Artırılması” teması kapsamındaki hedeflerde “merkezi sistem sınavlarındaki başarı, ulusal ve uluslararası çalışmalara katılım düzeyleri, yabancı dil becerileri, mesleki eğitimin geliştirilmesi, öğrenci ödüllendirilme ve disiplin düzeyleri” ve benzeri göstergelere yer verilmiştir. “Kurumsal Kapasitenin Geliştirilmesi” teması kapsamındaki hedeflerde “derslik başına düşen öğrenci sayısı, insan kaynaklarının eğitimi, taşımali eğitim çalışmaları, okullarda teknolojik olanakları geliştirme” ve benzeri göstergelere yer verilmiştir. Plandaki hedefler, paydaşlarla yapılan görüşmelerden ortaya çıkan sonuçlara göre belirlenmiştir.

2019-2023 Stratejik Planımızdaki hedefler önceki plan dönemine benzer olarak paydaşlarımızın beklentileri, kurumumuzun faaliyet alanları, ihtiyaçlar ve gelişim alanları ile MEB politikaları, İl Milli Eğitim Müdürlüğü ile İlçe Milli Eğitim Müdürlüğünün hedefleri ile birlikte analiz edilerek belirlenmiştir. Bu analiz sonucunda belirlediğimiz hedeflerle, önceki plan dönemindeki hedefler benzerlik göstermektedir. Ve fakat gerek paydaşlarımızın beklentilerinin üst düzeyde olması, gerek beklentilerin çeşitliliği ve sayısı, gerekse içinde bulunduğumuz dönemin hassasiyetine binaen Müdürlüğümüz 2019-2023 döneminde 10 vizyonunu geniş bir bakış açısıyla belirlemiştir. Bu nedenle her ne kadar benzer nitelikte hedefler belirlenmiş olsa da çeşitlilik ve sayı itibarıyla 2019-2023 Stratejik Plan dönemi hedefleri, önceki plan dönemi hedeflerinden farklılık arz etmektedir.

2019-2023 Stratejik Planı'nın gerekleŖme durumu deęerlendirildięinde aŖaęıdaki sorunlar belirlenmiŖtir:

TanımlanmıŖ Sorunlar

- Eęitime ve ğrencilere ynelik araŖtırma ve proje alıŖmalarının az olması
- Eęitim Alanındaki iyi uygulamaların tespitine ynelik bir alıŖma yapılmadıęı
- Ulusal ve Uluslararası sosyal ve kltrel etkinliklere katılım oranının stratejik plan hedeflerinin altında kaldıęı
- İstatistik verilerin saęlıklı toplanmadıęı ve gncelleme yapılarak analiz edilmedięi
- Okul/Kurumların her yıl periyodik olarak stratejik planda yer alan yıllık performans hedeflerinin gerekleŖme durumunu izleyerek deęerlendirip deęerlendirmediklerinin dzenli olarak takip edilmedięi
- Gereksiz ve bilinsiz teknoloji kullanımı
- Alınan karar ve uygulamalarda personel grŖnn alınmaması
- Temel eęitimden ortaęretime geen ęrencilerin uyum sorunu yaŖamaları
- Eęitsel, mesleki ve kiŖisel rehberlik hizmetlerinin yetersiz olması
- Yabancı dil yeterlilięinin dŖk olması

2019-2023 Stratejik Plan dneminde nemli iyileŖme saęlanan alanlara ynelik iin de alıŖmaların devam ettirilerek srdrlebilirlięin saęlanması hedeflenmiŖtir. Bu kapsamda gerekli hedef ve tedbirler belirlenerek bunların gerekleŖme durumlarını izlemek zere gstergeler oluŖturulmuŖtur.

Bununla birlikte aŖaęıdaki konularda da geliŖtirilmesi gereken ncelikli alanlar tespit edilmiŖtir:

1. ęrenci baŖarısı ve ęrenme kazanımları
2. Yabancı dil yeterlilięi
3. Ulusal ve Uluslararası sosyal ve kltrel etkinliklere katılım
4. İzleme ve deęerlendirme
5. Teknolojik araların yanlıŖ kullanılıp daha verimli kullanılamaması
6. Okullarda rehber ęretmen sayısındaki eksiklięin bulunması.
7. Okullarda zellikle mdr yardımcısı konusunda eksiklik yaŖanması
8. AB projelerine (Uluslararası hareketlilik programları) katılımın az olması
9. alıŖanlara dllendirilme yapılmaması

YASAL YÜKÜMLÜLÜK (GÖREVLER)	DAYANAK (KANUN, YÖNETMELİK, GENELGE, YÖNERGE)
Atama	657 Sayılı Devlet Memurları Kanunu
	Milli Eğitim Bakanlığına Bağlı Okul ve Kurumların Yönetici ve Öğretmenlerinin Norm Kadrolarına İlişkin Yönetmelik
	Milli Eğitim Bakanlığı Eğitim Kurumları Yöneticilerinin Atama ve Yer Değiştirmelerine İlişkin Yönetmelik
	Milli Eğitim Bakanlığı Öğretmenlerinin Atama ve Yer Değiştirme Yönetmeliği
Ödül, Disiplin	Devlet Memurları Kanunu
	6528 Sayılı Milli Eğitim Temel Kanunu İle Bazı Kanun ve Kanun Hükmünde Kararnelerde Değişiklik Yapılmasına Dair Kanun
	Milli Eğitim Bakanlığı Personeline Başarı, Üstün Başarı ve Ödül Verilmesine Dair Yönerge
	Milli Eğitim Bakanlığı Disiplin Amirleri Yönetmeliği
Okul Yönetimi	1739 Sayılı Milli Eğitim Temel Kanunu
	Milli Eğitim Bakanlığı İlköğretim Kurumları Yönetmeliği
	Milli Eğitim Bakanlığı Okul Aile Birliği Yönetmeliği
	Milli Eğitim Bakanlığı Eğitim Bölgeleri ve Eğitim Kurulları Yönergesi
	MEB Yönetici ve Öğretmenlerin Ders ve Ek Ders Saatlerine İlişkin Karar
	Taşınır Mal Yönetmeliği
Eğitim-Öğretim	Anayasa
	1739 Sayılı Milli Eğitim Temel Kanunu
	222 Sayılı İlköğretim ve Eğitim Kanunu
	6287 Sayılı İlköğretim ve Eğitim Kanunu ile Bazı Kanunlarda Değişiklik Yapılmasına Dair Kanun
	Milli Eğitim Bakanlığı İlköğretim Kurumları Yönetmeliği
	Milli Eğitim Bakanlığı Eğitim Öğretim Çalışmalarının Planlı Yürütülmesine İlişkin Yönerge
	Milli Eğitim Bakanlığı Öğrenci Yetiştirme Kursları Yönergesi
	Milli Eğitim Bakanlığı Ders Kitapları ve Eğitim Araçları Yönetmeliği
	Milli Eğitim Bakanlığı Öğrencilerin Ders Dışı Eğitim ve Öğretim Faaliyetleri Hakkında Yönetmelik
Personel İşleri	Milli Eğitim Bakanlığı Personel İzin Yönergesi
	Devlet Memurları Tedavi ve Cenaze Giderleri Yönetmeliği
	Kamu Kurum ve Kuruluşlarında Çalışan Personelin Kılık Kıyafet Yönetmeliği
	Memurların Hastalık Raporlarını Verecek Hekim ve Sağlık Kurulları Hakkındaki Yönetmelik
	Milli Eğitim Bakanlığı Personeli Görevde Yükseltme ve Unvan Değişikliği Yönetmeliği
	Öğretmenlik Kariyer Basamaklarında Yükseltme Yönetmeliği
Mühür, Yazışma, Arşiv	Resmi Mühür Yönetmeliği
	Resmi Yazışmalarda Uygulanacak Usul ve Esaslar Hakkındaki Yönetmelik
	Milli Eğitim Bakanlığı Evrak Yönergesi
	Milli Eğitim Bakanlığı Arşiv Hizmetleri Yönetmeliği
Rehberlik ve Sosyal Etkinlikler	Milli Eğitim Bakanlığı Rehberlik ve Psikolojik Danışma Hizmetleri Yönet.
	Okul Spor Kulüpleri Yönetmeliği
	Milli Eğitim Bakanlığı İlköğretim ve Ortaöğretim Sosyal Etkinlikler Yönetmeliği
Öğrenci İşleri	Milli Eğitim Bakanlığı İlköğretim Kurumları Yönetmeliği
	Milli Eğitim Bakanlığı Demokrasi Eğitimi ve Okul Meclisleri Yönergesi
	Okul Servis Araçları Hizmet Yönetmeliği
İsim ve Tanıtım	Milli Eğitim Bakanlığı Kurum Tanıtım Yönetmeliği
	Milli Eğitim Bakanlığına Bağlı Kurumlara Ait Açma, Kapatma ve Ad Verme Yönetmeliği
	Sabotajlara Karşı Koruma Yönetmeliği
Sivil Savunma	Binaların Yangından Korunması Hakkındaki Yönetmelik
	Daire ve Müesseseler İçin Sivil Savunma İşleri Kılavuzu

Millî Eğitim Müdürlüğüne görev ve sorumluluk yükleyen amir hükümlerin tespit edilmesi için tüm üst politika belgeleri ayrıntılı olarak taranmış ve bu belgelerde yer alan politikalar incelenmiştir. Analiz edilen belgelerden Ankara Millî Eğitim Müdürlüğü 2024-2028 Stratejik Planı'nın stratejik amaç, hedef, performans göstergeleri ve stratejileri hazırlanırken yararlanılmıştır.

Temel Üst Politika Belgeleri		Sektörel ve Tematik Strateji Belgeleri
<ul style="list-style-type: none"> • MEB 2024-2028 Stratejik Planı • Ankara MEM 2019-2023 Stratejik Planı • Milli Eğitim Kalite Çerçevesi • Ankara Büyükşehir Belediyesi 2020-2024 Stratejik Planı 		<ul style="list-style-type: none"> • Türkiye Yeterlilikler Çerçevesi • Ulusal ve Uluslararası Kuruluşların Eğitim ve Türkiye ile İlgili Raporları • Diğer Kamu Kurum ve Kuruluşlarının Stratejik Planları
Üst Politika Belgesi	İlgili Bölüm/Referans	Verilen Görev/İhtiyaçlar
MEB 2024-2028 Stratejik Planı	Engellilerin Toplumsal Hayata Katılımı ve Özel Eğitim	3 Hedef
	Hayat Boyu Öğrenme	5 Hedef
	Ortaöğretim	5 Hedef
	Ölçme, Seçme ve Yerleştirme	1 Hedef
	Temel Eğitim	5 Hedef
Milli Eğitim Kalite Çerçevesi	Eğitim ve Öğretim Hizmetlerinin Niteliği	Öğrenci temel öğrenme kazanımlarının edinilmesinde doğrudan etkiye sahip beşeri, malî ve fiziksel alt yapı, Hazır oluş, Eğitim ortamı ve çevre, Sosyal tarafların katılımı, Hayat boyu öğrenme, Hareketlilik ile başarı ve geçişleri
	Eğitim Yönetiminde İzleme ve Değerlendirme	Öğrenci temel öğrenme kazanımlarının edinilmesinde etkili olan İzleme Ortamı, Risk Değerlendirme, İzleme Faaliyetleri, Bilgi ve İletişim ile İzleme alanları
Ankara Büyükşehir Belediyesi 2020-2024 Stratejik Planı	PG 3.2.7, PG 5.3.4, PG 7.1.4, PG 7.2.1, PG 7.7.2	Sıfır atık eğitimi verilen okul sayısı, Malzeme yardımı yapılan okul, dernek, camii ve sivil toplum kuruluş sayısı, Yemek yardımı yapılan öğrenci ve kişi sayısı, Engelli okullarında okuyan öğrencilere yemek yardımı, hizmetten yararlanan engelli öğrenci sayısı, Eğitim ve öğretim kurumlarıyla yapılan iş birliği sayısı

FAALİYET ALANLARINA GÖRE ÜRÜN VE HİZMETLER	
FAALİYET ALANI: EĞİTİM	FAALİYET ALANI: YÖNETİM İŞLERİ
Hizmet-1: Rehberlik Hizmetleri <ul style="list-style-type: none"> Psikolojik Danışma Sınıf İçi Rehberlik Hizmetleri Meslek Tanıtımı ve Yönlendirme 	Hizmet-1: Öğrenci işleri hizmeti <ul style="list-style-type: none"> Kayıt-Nakil işleri Devam-devamsızlık Sınıf geçme
Hizmet-2: Sosyal-Kültürel Etkinlikler <ul style="list-style-type: none"> Halk oyunları Koro Satranç Yarışmalar Kültürel Geziler Kermes ve Şenlikler Piknikler Sosyal Kulüp ve Toplum Hizmeti Çalışmaları 	Hizmet-2: Öğretmen işleri hizmeti <ul style="list-style-type: none"> Derece terfi Hizmet içi eğitim Özlük hakları Sendikal Hizmetler
Hizmet-3: Spor Etkinlikleri <ul style="list-style-type: none"> Futbol, Basketbol Oryantiring 	Hizmet-3: Mali İşlemler <ul style="list-style-type: none"> Okul Aile Birliği işleri Bütçe işlemleri Bakım-onarın işlemleri Taşınır Mal işlemleri
<ul style="list-style-type: none"> Resmi Bayram Törenleri 	
FAALİYET ALANI: ÖĞRETİM	FAALİYET ALANI: YETİŞKİN EĞİTİMİ VE VELİLERLE İLİŞKİLER
Hizmet-1: Öğretimin Planlanması <ul style="list-style-type: none"> Planlar Öğretmenler Kurulu Zümre toplantıları 	Hizmet-1: Sağlık Hizmetleri <ul style="list-style-type: none"> Ağız ve Diş Sağlığı Semineri Çocuk Hastalıkları Semineri
Hizmet-2: Öğretimin Uygulanması <ul style="list-style-type: none"> Sınıf içi uygulamalar Gezi ve inceleme Kazanım değerlendirme 	Hizmet-2: Kurslar <ul style="list-style-type: none"> Okuma-Yazma kursları(HEM yönlendirilecek) Bilgisayar kursları (HEM yönlendirilecek) Okullar Hayat Olsun Projesi
Hizmet-3: Öğretimin Değerlendirilmesi <ul style="list-style-type: none"> Dönem içi değerlendirmeler 	Hizmet-3: Velilerle İlgili Hizmetler <ul style="list-style-type: none"> Veli toplantıları Veli iletişim hizmetleri Okul-Aile Birliği faaliyetleri

ÜRÜN VE HİZMETLER	
Öğrenci kayıt, kabul ve devam işleri	Eğitim hizmetleri
Öğrenci başarısının değerlendirilmesi	Öğretim hizmetleri
Sınav işleri	Toplum hizmetleri
Sınıf geçme işleri	Kulüp çalışmaları
Öğrenim belgesi düzenleme işleri	Öğrenim Belgesi
Personel işleri	Sosyal, kültürel ve sportif etkinlikler
Öğrenci davranışlarının değerlendirilmesi	Burs hizmetleri
Öğrenci sağlığı ve güvenliği	Bilimsel araştırmalar
Okul çevre ilişkileri	Yaygın eğitim
Rehberlik	Mezunlar (Öğrenci)

Okulumuzda öğrencilerimizin kayıt, nakil, devam-devamsızlık, not, öğrenim belgesi düzenleme işlemleri e-okul yönetim bilgi sistemi üzerinden yapılmaktadır.

Öğretmenlerimizin özlük, derece-kademe, terfi, hizmet içi eğitim, maaş ve ek ders işlemleri Mebbis ve KBS sistemleri üzerinden yapılmaktadır. Okulumuzun mali işlemleri ilgili yönetmeliklere uygun olarak yapılmaktadır.

Okulumuzun rehberlik anlayışı sadece öğrenci odaklı değildir . Sınıf öğretmenlerimiz öğrenci ve velilere yönelik seminerler düzenlemekte, çeşitli anket ve envanterler uygulamaktadır. Düzenli olarak veli görüşmeleri yapılmaktadır. Okulumuzda davranış problemi gözlemlenen sınıf ve öğrenciler güdülenerek olumlu davranış kazanmalarını sağlamak amaçlanmaktadır.

Okulumuz il ve İlçe Milli Eğitim Müdürlüğümüz tarafından düzenlenen sosyal, kültürel ve sportif yarışmalara katılmaktadır. Okulumuzda kültürel geziler, tiyatro, piknik, kermes gibi faaliyetler düzenlenmektedir

2024-2028 Stratejik Planlama Ekibi olarak planımızın hazırlanması aşamasında katılımcı bir yapı oluşturmak için ilgili tarafların görüşlerinin alınması ve plana dahil edilmesi gerekli görülmüş ve bu amaçla paydaş analizi çalışması yapılmıştır. Ekibimiz tarafından iç ve dış paydaşlar belirlenmiş, bunların önceliklerinin tespiti yapılmıştır.

Paydaş görüş ve beklentileri SWOT (GZFT) Analizi Formu, Çalışan Memnuniyeti Anketi, Öğrenci Memnuniyeti Anketi, Veli Anketi Formu kullanılmaktadır. Aynı zamanda öğretmenler kurulu toplantıları, Zümre toplantıları gibi toplantılarla görüş ve beklentiler tutanakla tespit edilmekte Okulumuz bünyesinde değerlendirilmektedir.

Milli Eğitim Bakanlığı, Kaymakamlık, İlçe Milli Eğitim Müdürlükleri, Okullar, Yöneticiler, Öğretmenler, Özel Öğretim Kurumları, Öğrenciler, Okul aile birlikleri, Memur ve Hizmetli, Belediye, İl Sağlık Müdürlüğü, Meslek odaları, Sendikalar, Vakıflar, Muhtarlıklar, Tarım İlçe Müdürlüğü, Sivil Savunma İl Müdürlüğü, Türk Telekom İlçe Müdürlüğü, Medya...vb.

Paydaş Analizi Ve Sınıflamasında Kullanılan Kavramlara İlişkin Açıklamalar :

Paydaş: kurumun gerçekleştirdiği faaliyetlerden etkilenen taraflardır.

Paydaşlar şu başlıklar altında ele alınmaktadır.

Lider: kurumda herhangi bir kademede görev alan çalışanlar içerisinde liderlik özellikleri olan kişilerdir.

Çalışan : kurum çalışanıdır.

Müşteri: ürün, hizmet ve süreçten etkilenen herkeştir.

Temel Ortak: Kurum faaliyetlerini gerçekleştirmek üzere kendi seçimi üzerine değil zorunlu olarak kurulan ortaklıklardır.

Stratejik Ortak: kurumun faaliyetlerini gerçekleştirmek üzere kendi seçimi üzerine kurduğu ortaklıktır.

Tedarikçi: kurumun faaliyetlerini gerçekleştiren ihtiyaç duyduğu kaynakları temin eden kuruluşlardır.

Ürün/Hizmet: herhangi bir hizmet/üretim sürecinin çıktısıdır.

PAYDAŞIN ADI	PAYDAŞ TÜRÜ	NEDEN PAYDAŞ	HEDEF KİTLE / YARARLANICI	TEMEL ORTAK	STRATEJİK ORTAK	ÇALIŞAN	TEDARİKÇİ
Milli Eğitim Bakanlığı	Dış Paydaş	MEB politika üretir, genel bütçe merkezden gelir, hesap verilen mercidir.		√			√
Valilik ve Kaymakamlık	Dış Paydaş	Kurumumuzun üstü konumunda olup, hesap verilecek mercidir.		√			
İl ve İlçe Milli Eğitim Müdürlüğü	Dış Paydaş	Müdürlüğüne bağlı okul ve kurumları belli bir plan dâhilinde yönetmek ve denetlemek, inceleme ve soruşturma işlerini yürütmek.	√	√			
Okullar	Dış Paydaş	İlk ve Ortaokullar tedarikçi konumundadır. Ortaöğretimler stratejik ortağımızdır.	√	√	√		√
Yönetici ve Öğretmenler	İç Paydaş	Hizmet veren personeldir.	√	√	√	√	
Özel Öğretim Kurumları	Dış Paydaş	Eğitim öğretim hizmetlerinde tamamlayıcı unsurdur.	√		√		
Öğrenciler	İç Paydaş	Hizmetin sunulduğu paydaşlardır. İç ve dış paydaş kabul edilebileceği gibi iç paydaş görülmesi daha uygundur.	√	√	√		
Okul Aile Birlikleri	İç Paydaş	Okulun eğitim öğretim ortamları ve imkânlarının zenginleştirilmesi için çalışır.		√	√	√	√
Memur ve Hizmetliler	İç Paydaş	Görevli personeldir.		√	√	√	
Belediye	Dış Paydaş	Çevre düzenlemesi altyapıyı hazırlar.	√		√		√
İlçe Toplum Sağlığı Merkezi	Dış Paydaş	Sağlık taramaları yapar ve koruyucu sağlık önlemleri alır.		√			
Meslek odaları	Dış Paydaş	Yaygın ve mesleki eğitim hizmetlerini yapar.			√		
Sendikalar	Dış Paydaş	Personel örgütlenmesi yapar.			√	√	
Vakıflar	Dış Paydaş	Okul öncesi ve yaygın eğitim çalışmalarında destek sunar.			√		
Muhtarlıklar	Dış Paydaş	Halk ile iletişimi gerçekleştirir.	√		√		√
Tarım İlçe Müdürlüğü	Dış Paydaş	Yaygın eğitime yönelik çalışmalar yapar.	√		√		
Sivil Savunma İl Müdürlüğü	Dış Paydaş	Sivil savunma hizmetleri yürütür.			√		
Türk Telekom İl Müdürlüğü	Dış Paydaş	Haberleşme ve iletişim eksikliklerini giderir.			√		√
Medya	Dış Paydaş	Yazılı, sözlü ve görsel yayın yapar.	√		√		

PAYDAŞIN ADI	Önem		Etki	
	Önemli	Önemsiz	Güçlü	Zayıf
Milli Eğitim Bakanlığı	√			Birlikte çalış
Kaymakamlık	√		Birlikte çalış	
İlçe Milli Eğitim Müdürlükleri	√		Birlikte çalış	
Okullar		√		izle
Yöneticiler	√		Çalışmalara dâhil et	
Öğretmenler	√		Çalışmalara dâhil et	
Öğrenciler	√		Çalışmalara dâhil et	
Özel Öğretim Kurumları		√		izle
Okul Aile Birlikleri	√		Çalışmalara dâhil et	
Memur ve Hizmetliler	√		Çalışmalara dâhil et	
Belediye		√	Bilgilendir	
İlçe Sağlık Müdürlüğü		√		izle
Meslek odaları		√	Bilgilendir	
Sendikalar		√		izle
Vakıflar		√		izle
Muhtarlıklar		√		izle
Tarım İlçe Müdürlüğü		√		izle
Sivil Savunma İl Müdürlüğü		√		izle
Türk Telekom İlçe Müdürlüğü		√		izle

Tablo 4: Yararlanıcı Ürün/Hizmet Matrisi

Ek-4

Ürün/Hizmet	Eğitim- Öğretim (Örgün- Yaygın)	Yatılılık- Bursluluk	Nitelikli İş Gücü	AR-GE, Projeler, Danışmanlık	Altyapı, Donatım Yatırım	Yayım	Rehberlik, Kurs, Sosyal etkinlikler	Mezunlar (Öğrenci)	Ölçme- Değerlendirme
Öğrenciler	√	o				√	√	√	√
Veliler							√		
Üniversiteler			o	o				√	
Medya			o	o					
Uluslararası kuruluşlar				o		o			
Meslek Kuruluşları									
Sağlık kuruluşları			o						
Diğer Kurumlar									o
Özel sektör			√	o			o		

	GÜÇLÜ	ZAYIF
ÖNEMLİ	<p>Bilgilendir - Birlikte Çalış</p> <ul style="list-style-type: none"> ▪ Öğrenciler ▪ Öğretmenler ▪ Okul Aile Birliği ▪ İlçe Milli Eğitim Müdürlüğü ▪ Kaymakamlık ▪ Okullar ▪ Memur ve Hizmetliler ▪ Ders dışı etkinliklerin sayılarının artmış olması ▪ Öğrencilere yönelik sosyal, sportif ve kültürel çalışmaların yapılması ▪ Hizmet alan kişilere yönelik iletişimin kuvvetli ve çözüm odaklı oluşu ▪ Öğretmen ihtiyacının tamamının kadrolu öğretmenler tarafından karşılanması ▪ Zorunlu eğitim kapsamında sürekli devamsız öğrenci sayısının sürekli azalması 	<p>Kapasiteyi geliştir, çıkarlarını gözet İzle – Birlikte Çalış</p> <ul style="list-style-type: none"> ▪ Ulusal Ajans ▪ Milli Eğitim Bakanlığı ▪ Belediye ▪ Sendikalar ▪ Okulumuzda laboratuvar bulunmaması ▪ Okulumuzda BT sınıfının olmaması ▪ Öğretmenlere yönelik fiziksel alan yetersizliği ▪ Okul aile birliklerinin okulların iyileştirilmesi konusunda etkili olmamaları ▪ Okulumuzdaki teknolojik donanımın niteliğinin yetersiz olması
ÖNEMSİZ	<p>Etkilerini gider, kendini savun Bilgilendir - Gözet</p> <ul style="list-style-type: none"> ▪ İlçe Mal Müdürlüğü ▪ Özel Eğitim Kurumları, ▪ İlçe Sağlık Müdürlüğü ▪ Meslek Odaları 	<p>İzle veya gözet</p> <ul style="list-style-type: none"> ▪ TUİK Bölge Müdürlüğü ▪ Muhtarlıklar ▪ Tarım İlçe Müdürlüğü

Önceliklendirilen paydaşlar bu aşamada kapsamlı olarak değerlendirilir. Paydaşlar değerlendirilerek aranabilecek sorular şunlardır:

Paydaş, Okulun hangi faaliyeti/hizmeti ile ilgilidir?

Paydaşın Okulun beklentileri nelerdir?

Paydaş, Okulun faaliyetlerini/hizmetlerini ne şekilde etkilemektedir?(olumlu-olumsuz)

Paydaşın Okulun etkileme gücü nedir?

Paydaş, Okulun faaliyetlerinden/hizmetlerinden ne şekilde etkilenmektedir? (olumlu-olumsuz)

Paydaş analizi kapsamında, Okulun sunduğu ürün/hizmetlerle bunlardan yararlananlar ilişkilendirilir.

Böylece, hangi ürün/hizmetlerden kimlerin yararlandığı açık bir biçimde ortaya konulur.

Ürün/Hizmet Tablosu, yararlanıcıların ilgili olduğu ürün/hizmetleri bir arada görebilmek ve her bir ürün/hizmetin hangi yararlanıcıları ilgilendirdiğini görselleştirebilmek için faydalı bir araçtır.

Yararlanıcı Ürün Hizmet Matrisi

Ürün/Hizmet	Personel işleri	Rehberlik ve Yönlendirme	Öğrenci başarısının değerlendirilmesi	Öğrenci kayıt, kabul ve devam işleri	Öğrencilere Ücretsiz Ders Kitabı Dağıtımı	Sınav işleri	Sınıf geçme işleri	Öğrenim belgesi	Sportif Faaliyetler	Sosyal ve Kültürel Faaliyetler	Öğrenci davranışlarının değerlendirilmesi	Öğrenci sağlığı ve güvenliği	Mezunlar (Öğrenci)	Öğrenci Servisleri	Eğitim-Öğretimi ve Yönetimi Geliştirme Çalışmaları	Fiziki Nitelik Geliştirme Çalışmaları	Staj işleri	Okul çevre ilişkileri
Milli Eğitim Bakanlığı	√	√	√	√	√	√									√	√	√	
Ankara Valiliği	√														√	√		√
Ankara İl Milli Eğitim Müdürlüğü	√	√	√	√	√	√			√	√		√			√	√	√	
Çubuk Kaymakamlığı	√				√					√					√	√		
Çubuk İlçe Milli Eğitim Müdürlüğü	√	√	√	√	√	√	√	√	√	√	√	√	√	√	√	√	√	√
Okullar /Kurumlar		√							√	√					√	√	√	√
Özel Öğretim Kurumları		√	√			√			√	√								
Yöneticilerimiz	√	√	√	√	√	√	√	√	√	√	√	√	√	√	√	√		√
Öğretmenler	√	√	√		√	√	√		√	√	√	√	√	√	√			√
Öğrenciler		√			√	√			√	√		√	√	√				√
Okul aile birlikleri																√		√
Memur ve Hizmetli	√															√		√
Belediye									√	√						√		√
İlçe Sağlık Müdürlüğü												√						
Meslek odaları		√											√					
Eğitim Sendikaları	√														√			√
Vakıflar																√		√
Muhtarlıklar																√		√
Tarım İlçe Müdürlüğü												√						√
Sivil Savunma İl Müdürlüğü												√				√		
Türk Telekom İlçe Müdürlüğü																√		
Medya		√													√	√		√

Kurumumuzun temel paydaşları öğrenci, veli ve öğretmen olmakla birlikte eğitimin dış Ek-4'si nedeniyle okul çevresinde etkileşim içinde olunan geniş bir paydaş kitlesi bulunmaktadır. Paydaşlarımızın görüşleri anket, toplantı, dilek ve istek kutuları, elektronik ortamda iletilen önerilerde dâhil olmak üzere çeşitli yöntemlerle sürekli olarak alınmaktadır.

Paydaş anketlerine ilişkin ortaya çıkan temel sonuçlara altta yer verilmiştir

MEMNUNİYET ANKETİ

LİSE ÖĞRENCİLERİ İÇİN		MEMNUNİYET ANKET SONUCU	
SIRA NO	GÖSTERGELER	SONUÇ	SONUÇ %
01-	Öğretmenlerimle ihtiyaç duyduğumda rahatlıkla görüşebilirim.	4,00	80,00
02-	Okul müdürü ile ihtiyaç duyduğumda rahatlıkla konuşabiliyorum.	4,00	80,00
03-	Okulun rehberlik servisinden yeterince yararlanabiliyorum.	4,00	80,00
04-	Okula ilettiğimiz öneri ve isteklerimiz dikkate alınır.	3,00	60,00
05-	Okulda kendimi güvende hissediyorum.	5,00	100,00
06-	Okulda öğrencilerle ilgili alınan kararlarda bizlerin görüşleri alınır.	4,00	80,00
07-	Öğretmenler yeniliğe açık olarak derslerin işlenişinde çeşitli yöntemler kullanmaktadır.	4,00	80,00
08-	Derslerde konuya göre uygun araç gereçler kullanılmaktadır.	5,00	100,00
09-	Teneffüslerde ihtiyaçlarımı giderebiliyorum.	4,00	80,00
10-	Okulun içi ve dışı temizdir.	4,00	80,00
11-	Okulun binası ve diğer fiziki mekânlar yeterlidir.	2,00	40,00
12-	Okul kantininde satılan malzemeler sağlıklı ve güvenlidir.	4,00	80,00
13-	Okulumuzda yeterli miktarda sanatsal ve kültürel faaliyetler düzenlenmektedir.	4,00	80,00
GENEL DEĞERLENDİRME		4,00	8,00
ÖĞRETMEN İÇİN		MEMNUNİYET SONUCU	
SIRA NO	GÖSTERGELER	SONUÇ	SONUÇ %
01-	Okulun misyonu ve vizyonunu tam olarak anlıyorum.	4,00	80,00
02-	Okulda eğitim ve yönetim kalitesi sürekli olarak gelişiyor.	4,00	80,00
03-	Okul temiz ve hijyeniktir.	4,00	80,00
04-	Okul, öğrencilerin ve personelin güvenliğini sağlamak için uygun güvenlik önlemleri alır.	4,00	80,00
05-	Okul, yeni kabul edilen öğrencilere uygun desteği sağlar.	4,00	80,00
06-	Okulumuz mesleki yeterliliğimi geliştirmek için eğitim fırsatları sunuyor.	4,00	80,00
07-	Okul yönetimimiz öğretmenleri etkin bir şekilde yönlendirir.	5,00	100,00
08-	Okulumuz, öğrencilerin öğrenme ilgisini uyandıracak bir öğrenme ortamı oluşturmuştur.	4,00	80,00
09-	Etkili bir öğretmen olmak için ihtiyaç duyduğum kaynaklara erişimim var.	5,00	100,00
10-	Bana sunulan kaynakları kullanmak için gerekli eğitime sahibim.	4,00	80,00
11-	Okulumuzun, farklı ihtiyaçları olan öğrencileri desteklemek için etkin bir politikası vardır.	4,00	80,00
12-	Okulumuz müfredat uygulamasını etkin bir şekilde izler.	4,00	80,00
13-	Okulumuz, velilere uygun etkinlikler düzenlemektedir.	4,00	80,00
GENEL DEĞERLENDİRME		4,00	80,00

VELİ İÇİN		MEMNUNİYET ANKET SONUCU	
SIRA NO	GÖSTERGELER	SONUÇ	SONUÇ %
01-	Okulun misyonu ve vizyonunu tam olarak anlıyorum.	4,00	80,00
02-	Okulda eğitim ve yönetim kalitesi sürekli olarak gelişiyor.	4,00	80,00
03-	Okul temiz ve hijyeniktir.	4,00	80,00
04-	Okul, öğrencilerin ve personelin güvenliğini sağlamak için uygun güvenlik önlemleri alır.	4,00	80,00
05-	Okul, yeni kabul edilen öğrencilere uygun desteği sağlar.	4,00	80,00
06-	Okul, çocuğumun okumaya olan ilgisini geliştirmesine yardımcı olabilir.	4,00	80,00
07-	Okul çocuğumun öğrenme ilgisini güçlendiriyor.	4,00	80,00
08-	Okul çocuğumun ahlaki gelişimini teşvik edebilir.	5,00	100,00
09-	Okulda kullanılan değerlendirme yöntemleri çocuğumun gelişimini tüm yönleriyle anlamama yardımcı oluyor.	4,00	80,00
10-	Okul, çocuğumun öğrenme performansı ve gelişimi hakkında beni iyi bilgilendiriyor.	4,00	80,00
11-	Okul çocuğuma duygusal rahatsızlık ve öğrenme güçlükleri ile karşılaştığında yeterli desteği ve rehberlik sağlar.	4,00	80,00
12-	Öğretmenlerin benimle iletişim kurma yöntemlerinden memnunum.	4,00	80,00
13-	Herhangi bir problem durumunda müdür endişelerime cevap veriyor.	4,00	80,00
GENEL DEĞERLENDİRME		4,00	80,00

Kuruluş içi analiz; insan kaynaklarının yetkinlik düzeyi, kurum kültürü, teknoloji ve bilişim altyapısı, fiziki ve mali kaynaklara ilişkin analizlerin yapılarak okul/kurumun mevcut kapasitesinin değerlendirilmesidir. Ayrıca, bu bölümde okul/kurumun teşkilat şemasına da yer verilir.

Etkili bir okul/kurum içi analiz süreci; okul/kurumun kaynaklarını, varlıklarını, özelliklerini, yeterliliklerini, yeteneklerini, fırsat alanlarını ve başarısızlıklarını belirlemek için okul/kurumun içinde etkileşime giren tüm bileşenlerinin değerlendirildiği bir süreçtir. Okul/kurum içi analiz sürecinde yararlanılabilecek farklı araçlar vardır. Her bir aracın analiz sürecinin bir diğlisi olarak sunacağı katkı değerlidir. Örneğin, insan kaynakları verileri eğitim planlaması ya da iş değerlendirmeleri gibi alanlarda yapılacak analizlere katkı sağlayacaktır. Ne kadar fazla araçtan faydalanılırsa okul/kurumun durumuna dair o kadar net bir tablo çizilmiş olacaktır. Okul/kurumların okul/kurum içi analiz sürecinde kullanabilecekleri araçlar, içerikleri ve nasıl erişim sağlayabileceklerine dair bilgiler Tablo 7'de verilmiştir.

Tablo 6. Okul/Kurum İçi Analiz İçerik Tablosu

Okul/Kurum İçi	Analiz İçerik Tablosu
Öğrenci sayıları	Sınıf kademeleri, meslek alan dalları, kaynaştırma öğrencileri, yabancı uyruklu öğrenciler gibi demografik özelliklere dair detaylı sınıflandırmaları kapsamalıdır. e-Okul kayıtları kullanılarak hazırlanabilir.
Akademik başarı verileri	e-Okul kayıtları kullanılarak erişim sağlanabilir.
Sosyal-kültürel-bilimsel ve sportif başarı verileri	Belirtilen alanlarda yarışma ödülleri ya da lisansları olan öğrencilere dair sayısal verileri kapsamalıdır.
Öğrenme stilleri envanteri	Okul rehberlik servisi tarafından uygulanmaktadır.
Devam-devamsızlık verileri	e-Okul kayıtları kullanılarak erişim sağlanabilir. Aynı zamanda okul rehberlik servisi tarafından devamsızlık nedenleri anketi uygulanarak detaylı bir analiz gerçekleştirilmesi önerilmektedir.
Okul disiplinini etkileyen faktörler anketi	Okul rehberlik servisi tarafından uygulanmaktadır.
İnsan kaynakları verileri	İdareci, öğretmen ve destek personeline dair sayısal veriler, lisans ya da yüksek lisans programlarından mezuniyet durumlarını da kapsamalıdır.
Öğretmenlerin hizmet içi eğitime katılma oranları	MEBBİS verileri kullanılarak erişim sağlanabilir.
Öğrenme ortamı verileri	Okulun fiziki yapısına (ana ve ek binalar, kapalı spor salonu vb.) ve öğrenme ortamlarına (sınıf sayısı, laboratuvar ve kütüphane vb.) dair verileri içermelidir.
Okul/kurum ortamını değerlendirme anketi	Okul rehberlik servisi tarafından uygulanmaktadır.

Okulumuzun çalışanlarına ilişkin bilgiler altta yer alan tabloda belirtilmiştir.

Unvan	Erkek	Eğitim Durumu	Kadın	Eğitim Durumu	Hizmetiçi Eğitime Katılım Durumu	Toplam
Okul Müdürü ve Müdür Yardımcısı	2	Lisans	1	Lisans	% 100	3
Sınıf Öğretmeni	0		0			0
Branş Öğretmeni	8	Lisans	9	Lisans	% 100	17
Rehber Öğretmen	0	Lisans	1	Lisans	% 100	1
Memur	0		0			0
Yardımcı Personel	1	Lise	0	Lise	% 100	1
Toplam	11		11			22

Okulumuzun öğrencilerine ilişkin bilgiler altta yer alan tabloda belirtilmiştir.

Sınıf Kademesi	Sayı	Devamsızlık Durumu			
		1-10 gün	10-20 gün	20 gün ve fazlası	Sürekli Devamsız
9	70	34	16	18	2
10	89	24	40	24	1
11	79	12	38	27	2
12	83	2	11	70	0
Kaynaştırma Öğrencisi	2				
Yabancı Uyruklu Öğrenci	0				
Sürekli Devamsız Öğrenci Sayısı	5				

Tablo 7. Çalışanların Görev Dağılımı

Çalışanın Ünvanı	Görevleri
Okul /Kurum Müdürü	İdari iş ve işlemleri
Müdür Baş Yardımcısı	-
Müdür Yardımcısı	İdari iş ve işlemleri
Atölye ve Bölüm Şefleri	-
Öğretmenler	Eğitim-öğretim ile ilgili iş ve işlemler
Yönetim İşleri ve Büro Memuru	Okul yönetiminin verdiği görevleri yapmak
Yardımcı Hizmetler Personeli	Okulun temizliği ve bakımı

Ek-4

Tablo 8. İdari Personelin Hizmet Süresine İlişkin Bilgiler

Hizmet Süreleri	2024 Yıl İtibarıyla
	Kişi Sayısı
1-4 Yıl	-
5-6 Yıl	-
7-10 Yıl	1
10.....Üzeri	1

Tablo 9. Okul/Kurumda Oluşan Yönetici Sirkülasyonu Oranı

	Yıl İçerisinde Okul/Kurumdan Ayrılan Yönetici Sayısı			Yıl İçerisinde Okul/Kurumda Göreve Başlayan Yönetici Sayısı		
	2021	2022	2023	2021	2022	2023
TOPLAM	-	-	2	-	-	1

İdari Personelin Katıldığı Hizmet İçi Programları

Okul idaresi 15 hizmet içi eğitim seminerine katılmıştır.

Tablo 10. Öğretmenlerin Hizmet Süreleri (Yıl İtibarıyla)

Ek-4

Hizmet Süreleri	Branşı	Kadın	Erkek	Hizmet Yılı	Toplam
1-3 Yıl	Fizik, Arapça	2	-	3	2
4-6 Yıl	Müzik, Din Kültürü ve Ahlak Bilgisi, Fizik	3	-	6	3
7-10 Yıl	Matematik, Din Kültürü ve Ahlak Bilgisi, Türk Dili ve Edebiyatı, İngilizce, Kimya, Biyoloji, Arapça, Görsel Sanatlar	10	3	10	13
11-15 Yıl	Coğrafya, Türk Dili ve Edebiyatı, Tarih, Matematik	4	2	15	6
16-20	Türk Dili ve Edebiyatı, Felsefe, İngilizce, Beden Eğitimi	1	3	20	4
20 ve üzeri	Türk Dili ve Edebiyatı, Tarih	3	1	25	4

Tablo 11. Kurumda Gerçekleşen Öğretmen Sirkülasyonunun Oranı

	Yıl İçerisinde Kurumdan Ayrılan Öğretmen Sayısı			Yıl İçerisinde Kurumda Göreve Başlayan Öğretmen Sayısı		
	2021	2022	2023	2021	2022	2023
TOPLAM	6	1	8	10	5	5

Öğretmenlerin Katıldığı Hizmet İçi Eğitim Programları

Okul öğretmenleri 50 hizmet içi eğitim seminerine katılmıştır.

Tablo 12. Kurumdaki Mevcut Hizmetli/ Memur Sayısı

Ek-4

	Görevi	Erkek	Kadın	Eğitim Durumu	Hizmet Yılı	Toplam
1	Memur	X		Yüksekokul	34	
2	Hizmetli					
3	Hizmetli					
4	Hizmetli					

Tablo 13. Okul/kurum Rehberlik Hizmetleri

Mevcut Kapasite				Mevcut Kapasite Kullanımı ve Performans					
Psikolojik Danışman Norm Sayısı	Görev Yapan Psikolojik Danışman Sayısı	İhtiyaç Duyulan Psikolojik Danışman Sayısı	Görüşme Odası Sayısı	Danışmanlık Hizmeti Alan			Rehberlik Hizmetleri İle İlgili Düzenlenen Eğitim/Paylaşım Toplantısı vb. Faaliyet Sayısı		
				Öğrenci Sayısı	Öğretmen Sayısı	Veli Sayısı	Öğretmenlere Yönelik	Öğrencilere Yönelik	Velilere Yönelik
1	1	-	-	254	25	153	10	28	6

Tablo 14. Öğretmenlik Kariyer Basamakları

Öğretmenlik Kariyer Basamağı	Öğretmen Sayısı
Uzman Öğretmen	17
Baş Öğretmen	1
TOPLAM	18

2.7.3.

Teknolojik Düzey

Okulumuz, bilgi üretiminde eğitim teknolojilerini yoğun bir şekilde kullanmaktadır. Eğitimde kalıcı öğrenmeyi hedefleyen bir anlayışla, teknolojiyi en üst düzeyde kullanmaktadır. Öğretmenler, bilgisayar ve projeksiyon gibi teknolojik araçları derslerinde kullanmaktadır. Okulumuz internete bağlı ve bilgisayarlar her yerde bulunmaktadır. Ayrıca öğrencilerin öğrenme süreçlerini desteklemek için çeşitli teknolojik araçlar kullanılmaktadır. Okulumuz, bilgilerin düzenli bir şekilde kaydedilmesini ve paylaşılmasını sağlamaktadır. Öğrenci ve çalışanlarla ilgili bilgiler dosyalanmakta ve güncellenmektedir. Bilgiye erişim, çeşitli yöntemlerle sağlanmaktadır. Evraklar, uygun bir dosya sistemine göre düzenlenmekte ve saklanmaktadır. Ayrıca okulun teknolojik donanımı amaca uygun şekilde kullanılmakta ve bakımı düzenli olarak yapılmaktadır.

Okulumuz, bina ve donanımların yangın, doğal afet, sabotaj ve teröre karşı sigortalanmasına da önem vermektedir. Yöneticiler, teknolojik gelişmeleri sürekli takip ederek, okulun ihtiyaçlarına ve hedeflerine uygun olarak değerlendirir ve gerektiğinde günceller. Atık yönetimi konusunda bilinçlendirme eğitimleri düzenlenmekte ve okulda olumsuz etki yaratabilecek ürünlerden kaçınılmaktadır. Toplanan atıklar geri dönüşüme gönderilmekte ve eğitimde kullanılmaktadır. Binaların bakımı düzenli olarak yapılır ve yangın güvenliği önlemleri alınır. Ayrıca, toplum sağlığını tehdit edebilecek maddeler kullanılmamaktadır ve kalorifer sistemleri düzenli olarak bakıma alınmaktadır.

Tablo 15. Teknolojik Araç-Gereç Durumu

Araç-Gereçler	2021	2022	2023	İhtiyaç
Akıllı Tahta Sayısı	22	22	22	-
Masaüstü bilgisayar Sayısı	7	7	7	-
Taşınabilir Bilgisayar Sayısı	2	2	2	-
Projeksiyon Sayısı	1	1	1	-
Yazıcı/Fotokopi Makinası Sayısı	7	7	7	-

Okulumuzda finansal ve fiziksel kaynakların yönetimi süreci titizlikle yürütülmektedir. Finansal kaynaklar yıllık bütçe planına göre oluşturulmakta ve giderlerle ilgili düzenlemeler Okul Aile Birliği ve komisyonlar tarafından gerçekleştirilmektedir. Okulumuz, kar amacı gütmeyen bir kuruluş olarak faaliyet göstermektedir ve yıllık bütçe gelirleri, Okul Aile Birliği'ne yapılan veli bağışları, kermes gelirleri ve anasınıfı aidatlarından oluşmaktadır.

Çalışanlar, bütçe oluşturulurken bilgilendirilmekte ve bireysel ve grup olarak belirlenen ihtiyaçlar okulumuzun finansal kaynaklarından karşılanmaktadır. Finansal risklerin önlenmesi amacıyla tasarruf tedbirleri alınmakta ve oluşabilecek bütçe açıkları çalışanlara duyurulmakta, gerekli kaynak sağlanması için Okul Aile Birliği ile işbirliği yapılmaktadır.

Eğitim-öğretim kalitesinin ve kurum kültürünün istenilen düzeye ulaşması için öğrenci, veli ve işbirliği yapılan kuruluşlarla sinerji yaratılarak birlikte çalışmalar yapılmakta ve süreç iyileştirme ekiplerine bu kuruluşların temsilcilerinin katılımı sağlanmaktadır. Ayrıca, diğer iş birlikleriyle Okul Aile Birliği çalışanları, Okul Gelişim Yönetim Ekibi ve toplantılarda bir araya gelerek bilgi paylaşımında bulunmakta ve tüm gelir ve giderler Tefbis sistemine işlenmektedir.

Tablo 16. Kaynak Tablosu

Kaynak Tablosu	2024	2025	2026	2027	2028	Toplam Maliyet
Genel Bütçe	30.000,00	36.000,00	43.200,00	119.592,00	162.208,00	391.000,00
Valilik Ve Belediyelerin Katkısı	0	0	0	0	0	0
Okul Aile Birlikleri	0	1.000,00	2.000,00	3.000,00	4.000,00	10.000,00
Diğer AB ve Sosyal Dayanışma Fonları	0	0	0	0	0	0
Toplam	30.000,00	37.000,00	45.200,00	122.592,00	166.208,00	401.000,00

Tablo 17. Harcama Kalemler

Ek-4

Harcama Kalemi	Çeşitleri
Personel	Sözleşmeli olarak çalışan personelin (sekreter temizlik, güvenlik) ücret, vergi, sigorta vb. giderleri
Onarım	Okul/kurum binası ve tesisatlarıyla ilgili her türlü küçük onarım; makine, bilgisayar, yazıcı vb. bakım giderleri
Sosyal-sportif faaliyetler	Etkinlikler ile ilgili giderler
Temizlik	Temizlik malzemeleri alımı
İletişim	Telefon, faks, internet, posta, mesaj giderleri
Kırtasiye	Her türlü kırtasiye ve sarf malzemesi giderleri

Tablo 18. Gelir-Gider Tablosu

YILLAR	2021		2022		2023		
	GELİR	GİDER	GELİR	GİDER	GELİR	GİDER	
Temizlik	4702,82	12722,00	10206,30	52.310,88	27	61110,72	
Küçük Onarım							
Bilgisayar Harcamaları							
Büro Makinaları Harcamaları							44549,40
Telefon		847,25		1194,75		1194,75	
Sosyal Faaliyetler							
Kırtasiye		10362,00		25895,36		57540,32	
GENEL							

Tablo 19. Norm Kadro Durumu

Ek-4

Sıra No	Unvan-Branşı	Norm	Mevcut	İhtiyaç	Sözleşmeli	Fazla
1	Müdür	1		1		
2	Müdür Baş Yardımcısı					
3	Müdür Yardımcısı	1	1			
4	Din Kültürü ve Ahlak Bilgisi	2	2			
5	Türk Dili ve Edebiyatı	5	5			
6	Tarih	2	2			
7	Felsefe Grubu Dersleri	1	1			
8	Coğrafya	2	2			
9	Matematik	4	4			
10	Fizik	1	2			1
11	Kimya	2	1			1
12	Biyoloji	1	1			
13	İngilizce	4	4			
14	Arapça	1	2			1
15	Rehber Öğretmen	1	1			
16	Görsel Sanatlar	2	1			
17	Müzik	1	1			
TOPLAM		32	30			3

Tablo 20. Öğrenci Durumu

Şube Düzeyi	Öğrenci sayısı	Kaynaştırma Öğrencisi
9	104	1
10	99	1
11	88	
12	91	
Toplam	382	2

Tablo 21. Öğrenci Kursları

Açılan Kurslar	Sayısı
DYK	0
Yaygın Eğitim Kursları	0

Tablo 22. Okul Akademik Başarısı

Türü	Sayısı	Oranı
Ulusal düzeyde yarışmalarda başarı sağlayan öğrenci	0	
Sınıfını doğrudan geçen öğrenci	412	
Sınıf tekrarı yapan öğrenci sayısı	7	

Tablo 23. Kültürel Faaliyetler

Ek-4

Faaliyetin Adı	Katılımcı Öğrenci Sayısı	Katılımcı Öğretmen Sayısı
1. 15 Temmuz Milli Birlik Günü	367	28
2. Beypazarı Mençeler mevkiî doğa yürüyüşü	70	3
3. Güvenli Gelecek Eğitim Semineri	82	5
4. 29 Ekim Cumhuriyet Bayramı Kutlaması	380	29
5. Afete Hazırlık Semineri	372	26
6. Etik Semineri		2
7. 10 Kasım Atatürk'ü Anma Programı	374	26
8. 11 Milyon Ağaç: «Bugün Fidan Yarın Nefes» Etkinliği	380	29
9. 14 Kasım Dünya Diyabet Günü Semineri	100	30
10. YKS Hazırlık Seminerleri	90	4
11. İlk Yardım Eğitimi Semineri		22
12. Ankara Üniversite tanıtım gezisi	31	3
13. Afet Eğitimi Semineri		32
14. Eskişehir tanıtım gezisi	64	4

Tablo 24. Bilimsel çalışma ve Faaliyetler

Türü	Sayısı
0	0

Tablo 25. Spor Faaliyetleri

Türü	Lisanslı Öğrenci Sayısı	Derece
Voleybol	18	İlçe 4.lüğü
Masa tenisi	7	İlçe 2.liği ve 4.lüğü
Bilek güreşi	3	İlçe 1. , 2. ve 3.lüğü
Oryantrink	3	İlçe 3.lüğü
Satranç	6	İlçe 1. ve 2.liği

Tablo 26. Öğrenci Devam Durumu

Öğrencilerin Devamsızlık Ortalaması		Sürekli Devamsız	
2023	2024	2023	2024
17,5	14	4	5

Tablo 27. Sosyal Kulüpler

Kulüp Adı	Faaliyetleri
Kültür Edebiyat Kulübü	Dilimizin zenginlikleri
Afet Hazırlık Kulübü	Afet eğitim seminerleri Deprem farkındalık eğitimleri
Görsel Sanatlar Kulübü	Serbest okul resim sergisi
Sağlık Temizlik Beslenme Kulübü	Gönüllü çevre temizliği Diyabet farkındalık semineri Hijyen eğitim semineri
Kızılay ve Kan Bağışı Kulübü	
Gezi Kulübü	Eskişehir tanıtım gezisi Ankara üniversite tanıtım gezisi Beypazarı Mençeler gezisi
Bilim Fen Teknoloji Kulübü	
Spor Kulübü	Voleybol, masa tenisi, satranç, oryantrink, bilek güreşi ilçe dereceleri
Tiyatro Kulübü	
E twinning kulübü	Erasmus proje başvuru çalışmaları
Değerler Kulübü	Aylık kök değerler faaliyetleri
Sosyal Medya Kulübü	Okul web sitesi ve sosyal medya hesaplarımızın aktif kullanımı
Müzik Kulübü	Okul etkinliklerinde koro çalışmaları

Tablo 28. Fiziki Mekân Durumu

Fiziki Mekân	Var	Yok	Adedi	İhtiyaç	Açıklama
Öğretmen Çalışma Odası	X		1		
Ekipman Odası		X			
Kütüphane		X			
Rehberlik Servisi	X		1		
Resim Odası		X			
Müzik Odası		X			
Çok Amaçlı Salon	X		1		
Spor Salonu		X			

Okulun Mevcut Durumu: Temel İstatistikler

Ek-4

Okul Künyesi :

Okulumuzun temel girdilerine ilişkin bilgiler altta yer alan okul künyesine ilişkin tabloda yer almaktadır.

Temel Bilgiler Tablosu- Okul Künyesi

İli: Ankara		İlçesi: Beypazarı		
Adres:	Başağaç Mah. 8. Cad. No:26 /1B Beypazarı / Ankara	Coğrafi Konum (link)	https://beypazarianadolulisesi.meb.k12.tr/tema/iletisim.php	
Telefon Numarası:	0312 763 10 47	Faks Numarası:	-	
e- Posta Adresi:	750686@meb.k12.tr beypazarianadolulisesi@gmail.com	Web sayfası adresi:	http://beypazarianadolulisesi.meb.k12.tr/	
Kurum Kodu:	750686	Öğretim Şekli:	Tekli Eğitim	
Okulun Hizmete Giriş Tarihi : 1968		Toplam Çalışan	34	
Öğrenci Sayısı:	Kız	230	Kadın	24
	Erkek	148	Erkek	10
	Toplam	378	Toplam	34
Öğretmen Sayısı		Öğretmen Sayısı	34	
Derslik Başına Düşen Öğrenci Sayısı	25,2	Şube Başına Düşen Öğrenci Sayısı	25,2	
Öğretmen Başına Düşen Öğrenci Sayısı	11,11	Şube Başına 30'dan Fazla Öğrencisi Olan Şube Sayısı	6	
Öğrenci Başına Düşen Toplam Gider Miktarı	50 TL	Öğretmenlerin Kurumdaki Ortalama Görev Süresi	4	

Çalışan Bilgileri :

Okulumuzun çalışanlarına ilişkin bilgiler altta yer alan tabloda belirtilmiştir.

Çalışan Bilgileri :

Unvan*	Erkek	Kadın	Toplam
Okul Müdürü ve Müdür Yardımcısı	1	1	2
Sınıf Öğretmeni	0	0	0
Branş Öğretmeni	9	22	31
Rehber Öğretmen	1	0	1
İdari Personel	1	0	1
Yardımcı Personel	0	3	3
Güvenlik Personeli	0	0	0
Toplam Çalışan Sayıları	12	26	38

Okulumuz Bina ve Alanları ;

Okulumuzun binası ile açık ve kapalı alanlarına ilişkin temel bilgiler altta yer almaktadır.

Okul Yerleşkesine İlişkin Bilgiler:

Okul Bölümleri		Özel Alanlar	Var	Yok
Okul Kat Sayısı	3	Çok Amaçlı Salon		x
Derslik Sayısı	15	Çok Amaçlı Saha		x
Derslik Alanları (m2)	36 (m2)	Kütüphane		x
Kullanılan Derslik Sayısı	15	Fen Laboratuvarı		x
Şube Sayısı	15 (m2)	Bilgisayar Laboratuvarı		x
İdari Odaların Alanı (m2)	24 (m2)	İş Atölyesi		x
Öğretmenler Odası (m2)	50 (m2)	Beceri Atölyesi		x
Okul Oturum Alanı (m2)	1000 (m2)	Pansiyon		x
Okul Bahçesi (Açık Alan)(m2)	2500 (m2)			
Okul Kapalı Alan (m2)	2000 (m2)			
Sanatsal, bilimsel ve sportif amaçlı toplam alan (m ²)	50 (m2)			
Kantin (m2)	-			
Tuvalet Sayısı	4			
Diğer (.....)				

Sınıf ve Öğrenci Bilgileri ;

Okulumuzda yer alan sınıfların öğrenci sayıları alttaki tabloda verilmiştir.

SINIFI	KIZ	ERKEK	TOPLAM
9 / A	21	14	35
9 / B	24	11	35
9 / C	22	12	34
10 / A	20	13	33
10 / B	19	14	33
10 / C	19	14	33
11 / A	13	11	24
11 / B	18	8	26
11 / C	15	7	22
11 / D	12	4	16
12 / A	10	7	17
12 / B	9	11	20
12 / C	9	7	16
12 / D	9	7	16
12 / E	13	10	23
TOPLAM	232	150	382

Çevre analizinde; okulumuzu etkileyebilecek dışsal değişimler ve eğilimler değerlendirilmiştir. PEST Analizi faktörlerin incelenerek önemli ve hemen harekete geçilmesi gerekenleri tespit etmek ve bu faktörlerin, olumlu veya olumsuz kimleri etkilediğini ortaya çıkarmak için yapılan analizdir. Okulumuzda PEST Analizi, politik(siyasi), ekonomik, sosyal ve teknolojik faktörlerin incelenerek önemli ve hemen harekete geçirilmesi gerekenleri tespit etmek ve bu faktörlerin olumlu (fırsat) veya olumsuz (tehdit) etkilerini ortaya çıkarmak için yapılan bir analizdir. Politik, ekonomik, sosyal ve teknolojik değişimlerin sakıncalı(tehdit) taraflarından korunmak, avantajlı(fırsat) taraflarından yararlanmaya çalışmaktır. Okulumuz politik, ekonomik, sosyal ve teknolojik alanlardaki çevre değişkenlerini değerlendirmiş, bu değişkenlerin okulun gelişimine nasıl katkı sağlayacağını ya da okul gelişimini nasıl engelleyeceğini belirlenmiştir. Bu değişkenlerden okulumuzun gelişimine katkı sağlayacak olanlar bir fırsat olarak değerlendirilmiştir. Bunun yanı sıra okul gelişimini engelleyebilecek olan değişkenler ise tehdit olarak alınmış ve planlama yapılırken bu tehditler göz önünde bulundurulmuştur. Sosyal faktörler çevrenin sosyokültürel değerleri ve tutumları ile ilgilidir.

Bu değer ve tutumlar okulumuzun çalışanları ve hizmet sunduğu kesimler açısından önemlidir. Çünkü bu konular örgütün stratejik hedeflerini, amaçlarını etkileyebilir, kurum açısından bir fırsat ya da tehdit oluşturabilir. Sosyal açıdan çevre analizi yapılırken kurumun bulunduğu çevredeki yaşantı biçimi, halkın kültürel düzeyi, toplumsal gelenekler vb. konular dikkate alınmalı, bu konuların kurum açısından bir fırsat mı yoksa tehdit unsuru mu olduğu tespit edilmelidir. Teknolojik alandaki hızlı gelişmeler, telefon, radyo, televizyon ve internet gibi günümüz haberleşme araçları çevrede olup bitenlerden zamanında haberdar olma olanakları yanında, yazılı haberleşmenin ifade güçlüklerini ortadan kaldırmış, hatta birtakım olayları görerek anında izleyebilme olasılığını gerçekleştirmiş bulunmaktadır.

Herhangi bir haber, mesaj veya önemli bir olay, dünyanın herhangi bir yerine vakit geçirmeksizin çok çabuk ulaşmakta; dünyanın herhangi bir yerinden başka bir yere bilgi ve deneyim transferi gerçekleştirilebilmektedir. Bu durum bilimsel, teknik ve düşünsel alanlarda meydana gelen gelişmelerin iyi veya kötü sonuçlarıyla bütün dünyaya yayılmasını sağlamaktadır.

Böylece, dünyada kişiler arası ilişkilerde olduğu kadar, grup ve uluslararası ilişkilerde de sosyokültürel yönden hızlı değişimler meydana gelmektedir. Bilimsel, teknik ve düşünsel değişimler, eğitim ve öğretim alanındaki sistem ve yöntemleri de temelinden değişime zorlamaktadır.

Kurumumuz çevre analizi yapılırken, Türk eğitim sisteminin genel yapısı, Bakanlığımızın ve İl Milli Eğitim Müdürlüğümüzün; dünyada ve AB ülkelerinde genel durum ve eğilimler ve eğitimde yeni yaklaşımlara ait görüşleri ile pedagojik ve akademik gereklerin yanında ilgili tarafların görüşleri dikkate alınmıştır. Bu bölümde çevre analizi ve üst politika belgeleriyle uyumu ele alınmıştır.

Bu aşamada bölgemizdeki politik, ekonomik, sosyal-kültürel ve teknolojik faktörler analiz edilmiştir.

Politik / Yasal Faktörler	Ekonomik Faktörler
<ul style="list-style-type: none">İlgili MevzuatKalkınma PlanlarMEB Strateji BelgesiMilli Eğitim Şura Kararlarıİş kanunlarıÇevresel DüzenlemelerPolitik İstikrarKamu Mali Kontrol YönetimiKamu ve özel kuruluşların DestekleriUluslar Arası İlişkiler	<ul style="list-style-type: none">Dünyadaki genel ekonomik durumUluslararası ekonomik kuruluşlarUlusal-Makro Ekonomik DurumTicari DöngülerEnflasyon ve değişim oranlarıPazar ve kredi kaynakları, güvensizlikİstihdam Politikaları ve İşgücü durumuOrta Vadeli ProgramKüreselleşme12. Kalkınma PlanıBölgesel Ekonomik DurumEnerji ve Maliyet
Sosyal / Kültürel Faktörler	Teknolojik Faktörler
<ul style="list-style-type: none">12.Kalkınma PlanıToplumdaki Etkili DeğerlerEğitimde Fırsat EşitliğiÇevreye DuyarlılıkTüketici EğilimleriSağlık BilinciNüfus Artış OranıGelir Dağılımındaki Farklılık ve HassasiyetÜrün ömür döngüsüYeni ihtiyaç ve isteklerle satın alma eğilimleriÇalışma ve boş zaman eğilimleriZenginlik ve gelir dağılımıDoğum artış oranı ve ortalama ömürToplumdaki etkili değerler	<ul style="list-style-type: none">ARGE ÇalışmalarıAR-GE HarcamalarıBilişim TeknolojileriBilgi Toplumu StratejileriTeknoloji TransferiTeknoloji Gelişme HızıEnerji Kaynakları ve KullanılabilirlikYeni ürünlerAlternatif ve yeni teknolojilerGirdi kaynakları – maliyetEndüstri ve EğitimÖzel desteklerDevletin müdahalesiHarcamalar

Çevresel Etkiler

- Hava ve su kirlenmesi,
- Toprak yapısı,
- Bitki örtüsü,
- Doğal kaynakların korunması için yapılan çalışmalar,
- Çevrede yoğunluk gösteren hastalıklar,
- Doğal afetler (deprem kuşağında bulunma, Covid 19, kene vakaları vb.)

Okulumuzun temel istatistiklerinde verilen okul künyesi, çalışan bilgileri, bina bilgileri, teknolojik kaynak bilgileri ve gelir gider bilgileri ile paydaş anketleri sonucunda ortaya çıkan sorun ve gelişime açık alanlar iç ve dış faktör olarak değerlendirilerek GZFT tablosunda belirtilmiştir. Dolayısıyla olguyu belirten istatistikler ile algıyı ölçen anketlerden çıkan sonuçlar tek bir analizde birleştirilmiştir.

Kurumun güçlü ve zayıf yönleri donanım, malzeme, çalışan, iş yapma becerisi, kurumsal iletişim gibi çok çeşitli alanlarda kendisinden kaynaklı olan güçlülükleri ve zayıflıkları ifade etmektedir ve ayırmada temel olarak okul müdürü/müdürlüğü kapsamında bakılarak iç faktör ve dış faktör ayrımı yapılmıştır.

İçsel Faktörler

Güçlü Yönlerimiz	Zayıf Yönlerimiz
<ul style="list-style-type: none"> *Okul yönetici ve öğretmenlerinin ihtiyaç duyduğunda İlçe Milli Eğitim Müdürlüğü yöneticilerine ulaşabilmesi *Liderlik davranışlarını sergileyebilen yönetici ve çalışanların bulunması *Öğretmen yönetici iş birliğinin güçlü olması *Genç öğretmen kadrosunun olması *Kendini geliştiren gelişime açık ve teknolojiyi kullanan öğretmenlerin olması *Okulun sosyal, kültürel, sportif etkinliklerdeki başarısı *Okul Aile Birliğinin iş birliğine açık olması *Bilişim Teknolojileri Sınıfının olması *Her sınıfta bilgisayar ve projeksiyon makinesi olması *ADSL bağlantısının olması *Öğrencilerin okuma ihtiyacının giderilmesi için kütüphanenin olması *Ders dışı faaliyetlerin yapılması *Çok Amaçlı Salonun olması *Güvenlik kameralarının olması *Veli iletişiminin güçlü olması 	<ul style="list-style-type: none"> *Ailelerin öğrencilerin eğitim-öğretim faaliyetlerine yeterli önem vermemesi *Velilerin eğitim seviyesinin düşüklüğü ve çoğunun işsiz olması *Öğrencilerin ortak bir okul kültüre sahip olmaması *Nakil gelen ve giden öğrenci sayısının fazla olması *Sürekli devamsız öğrenci sayısının fazla olması *Öğrenci disiplin anlayışının yetersizliği *Okulun fiziki mekânlarının yetersizliği *Sportif faaliyetler için kapalı spor salonunun olmayışı

Dışsal Faktörler

Ek-4

Fırsatlarımız	Tehditlerimiz
<ul style="list-style-type: none">*Mülki ve yerel yetkililerle olan olumlu diyalog ve iş birliği*Okulumuzun diğer okullar ve kurumlarla iletişiminin güçlü olması*Yerel yönetim, sivil toplum kuruluşları İl Özel İdaresinin eğitime desteği*Hayırseverlerin varlığı*Hizmet alanların beklenti ve görüşlerinin dikkate alınması*Okulumuzun yakınlarında sağlık ocağı bulunması*İnsan kaynaklarının yeterliliği*Velilere kısa sürede ulaşılabilmesi*Eğitim kadromuzun dinamizmi	<ul style="list-style-type: none">*Okulumuzun çevresinde bulunan internet kafeler*Parçalanmış ve problemlili aileler*Medyanın eğitici görevini yerine getirmemesi*Bulduğumuz bölgenin hızlı göç alıp vermesi*Velilerin ekonomik durumunun düşük oluşu*Okul çevresinin boş arazi olması*Okulun şehir merkezine uzaklığı

Gelişim ve sorun alanları analizi ile GZFT analizi sonucunda ortaya çıkan sonuçların planın geleceğe yönelim bölümü ile ilişkilendirilmesi ve buradan hareketle hedef, gösterge ve eylemlerin belirlenmesi sağlanmaktadır.

Gelişim ve sorun alanları ayırımında eğitim ve öğretim faaliyetlerine ilişkin üç temel tema olan Eğitime Erişim, Eğitimde Kalite ve Kurumsal Kapasite kullanılmıştır. Eğitime erişim, öğrencinin eğitim faaliyetine erişmesi ve tamamlamasına ilişkin süreçleri; Eğitimde kalite, öğrencinin akademik başarısı, sosyal ve bilişsel gelişimi ve istihdamı da dâhil olmak üzere eğitim ve öğretim sürecinin hayata hazırlama evresini; Kurumsal kapasite ise kurumsal yapı, kurum kültürü, donanım, bina gibi eğitim ve öğretim sürecine destek mahiyetinde olan kapasiteyi belirtmektedir.

Eğitime Erişim	Eğitimde Kalite	Kurumsal Kapasite
Okullaşma Oranı	Akademik Başarı	Kurumsal İletişim
Okula Devam/ Devamsızlık	Sosyal, Kültürel ve Fiziksel Gelişim	Kurumsal Yönetim
Okula Uyum, Oryantasyon	Sınıf Tekrarı	Bina ve Yerleşke
Özel Eğitime İhtiyaç Duyan Bireyler	İstihdam Edilebilirlik ve Yönlendirme	Donanım
Yabancı Öğrenciler	Öğretim Yöntemleri	Temizlik, Hijyen
Hayatboyu Öğrenme	Ders araç gereçleri	İş Güvenliği, Okul Güvenliği
		Taşıma ve servis

Gelişim ve sorun alanlarına ilişkin GZFT analizinden yola çıkılarak saptamalar yapılırken yukarıdaki tabloda yer alan ayırımında belirtilen temel sorun alanlarına dikkat edilmiştir.

Eğitim ve Öğretime Erişim Gelişim/Sorun Alanları Listesi

- Okul öncesi eğitimde okullaşma
- İlköğretimde devamsızlık
- Ortaöğretimde okullaşma
- Ortaöğretimde devamsızlık
- Ortaöğretimde örgün eğitimin dışına çıkan öğrenciler
- Zorunlu eğitimden erken ayrılma
- Temel eğitimden ortaöğretime geçiş
- Özel eğitime ihtiyaç duyan bireylerin uygun eğitime erişimi
- Hayat boyu öğrenmeye katılım
- Hayat boyu öğrenmenin tanıtımı
- Yükseköğretime katılım

Eğitim ve Öğretimde Kalite

Gelişim/Sorun Alanları

- Eğitim öğretim sürecinde sanatsal, sportif ve kültürel faaliyetler
- Okuma kültürü
- Okul sağlığı ve hijyen
- Zararlı alışkanlıklar
- Öğretmenlere yönelik hizmet içi eğitimler
- Öğretmen yeterlilikleri
- Eğitimde bilgi ve iletişim teknolojilerinin kullanımı
- Örgün ve yaygın eğitimi destekleme ve yetiştirme kursları
- Sınav odaklı sistem ve sınav kaygısı
- Eğitsel değerlendirme ve tanılama
- Eğitsel, mesleki ve kişisel rehberlik hizmetleri
- Öğrencilere yönelik oryantasyon faaliyetleri

Kurumsal Kapasite Gelişim/Sorun

Alanları

- İnsan kaynağının genel ve mesleki yetkinliklerinin geliştirilmesi
- Öğretmenlerin adaylık eğitimi, hizmet öncesi mesleki uyum eğitimleri ile ilgili standartlar ve bu konuda ilgili mevzuatın uygulanması
- Çalışma ortamları ile sosyal, kültürel ve sportif ortamların iş motivasyonunu sağlayacak biçimde düzenlenmesi
- Çalışanların ödüllendirilmesi
- Hizmet içi eğitim kalitesi
- Yabancı dil becerileri
- Öğretmenlere yönelik fiziksel alan yetersizliği
- Okul ve kurumların sosyal, kültürel, sanatsal ve sportif faaliyet alanlarının yetersizliği
- İkili eğitim yapılması ve derslik yetersizliği, kalabalık sınıflar
- Birleştirilmiş sınıf uygulaması
- Donatım eksiklerinin giderilmesi
- Okullardaki fiziki durumun özel eğitime gereksinim duyan öğrencilere uygunluğu
- Hizmet binalarının fiziki kapasitesinin yetersiz olması
- Fiziki mekân sıkıntıları ve kalabalık sınıflarının problemlerinin çözülmesi
- Ödeneklerin öğrenci sayısı, sınıf sayısı, okul-kurumun uzaklığı vb. kriterlere göre doğrudan okul-kurumlara gönderilmesi
- Ödeneklerin etkin ve verimli kullanımı
- Alternatif finansman kaynaklarının geliştirilmesi
- Uluslararası Fonların etkin kullanımı
- Okul-Aile Birlikleri
- İş ve işlemlerin zamanında yapılarak kamu zararı oluşturulmaması
- Kurumsal aidiyet duygusunun geliştirilmemesi
- Kurumlarda stratejik yönetim anlayışının bütün unsurlarıyla hayata geçirilmemiş olması
- Stratejik planların uygulanabilmesi için kurumlarda üst düzey sahiplenmenin yetersiz olması
- Basın ve yayın faaliyetleri.
- İstatistik ve bilgi temini
- Hizmetlerin elektronik ortamda sunumu
- Bilgiye erişim imkânlarının ve hızının artırılması
- Teknolojik altyapı eksikliklerinin giderilmesi
- Mobil uygulamaların geliştirilmesi, yaygınlaştırılması
- İş güvenliği ve sivil savunma
- Diğer kurum ve kuruluşlarla işbirliği
- İç kontrol sisteminin etkin kılınması
- Yetki devrinin alt kullanıcılara yeterince verilememesi
- Bürokrasinin azaltılması
- İç Denetimin merkez ve taşra teşkilatında anlaşılabilirlik-farkındalık düzeyi
- Denetim anlayışından rehberlik anlayışına geçilememesi
- Bütünsel bir izleme-değerlendirme sisteminin kurulması



III. BÖLÜM

GELECEĞE BAKIŞ

2024-2028

Stratejik PLAN



MİSYON

VİZYON

TEMEL DEĞERLER

3.1. MİSYON

Türkiye Cumhuriyetine karşı görev ve sorumluluklarını bilen ve bunları davranış haline getirmiş; bilimsel yöntemler ışığında, milli ve ahlaki değerlere bağlı, evrensel nitelikte bilgi ve teknoloji üreten, araştırmacı, katılımcı, paylaşımcı, özgüven ve girişimci nitelikleri taşıyan bireylerin yetiştirilmesi amacıyla gerekli eğitim ortamlarının oluşturulmasını sağlamayı görev edinmiştir.

3.2. VİZYON

Bilimsel çalışmalardan, sanat ve sportif faaliyetlere kadar uzanan geniş bir alanda özgün araştırmaları, buluşları, projeleri, beceri tabanlı uygulamaları ve farkındalık eğitimleri gibi vatandaş odaklı hizmeti esas alan, geleceği sorgulayıp, yaşama güvenle bakan, şeffaf bir eğitim birimi olmak.

3.3. TEMEL DEĞERLER

Türk Milli Eğitimin temel amaç ve değerleri rehberliğinde, temel değerlerimiz:

- ❖ Sorumluluk ve Hesap Verebilirlik
- ❖ Sürekli Eğitim ve İyileştirme
- ❖ Ahlaki Değerlere Bağlı Olma
- ❖ Kuruma Bağlılık ve Gerçekçilik,
- ❖ Verilere Dayalı ve Saydam Yönetim Anlayışı,
- ❖ Eşitlik ve Adalet
- ❖ İşbirliği-Katılımcılık
- ❖ Güvenirlilik
- ❖ Plânlı Gelişim,
- ❖ Her Alanda Ekip Çalışması,
- ❖ Var Olan Değerleri Koruma ve Geliştirme
- ❖ İyilik, Adalet, Saygı, Sevgi, Hoşgörü, Güven, Güler Yüz, Vefa
- ❖ Liyakat
- ❖ İnsan Hak ve Özgürlüklerine Bağlılık
- ❖ Verimlilik ve Çevre Bilinci
- ❖ Sürekli Yenileşme ve Değişim



IV. BÖLÜM

AMAÇ, HEDEF VE STRATEJİLERİN BELİRLENMESİ

2024-2028

Stratejik **PLAN**



TEMALAR

AMAÇLAR

HEDEFLER

STRATEJİLER

TEMA: ERIŞİM	
STRATEJİK AMAÇ 1.	Öğrencilerin eğitim ve öğretime etkin katılımlarıyla süreci tamamlamalarını sağlamak.
Hedef 1.1	Öğrencilerin okula erişim, devam ve okulu tamamlama oranları artırılabilecektir.
Hedef 1.2	Öğrencilerin ders dışı etkinliklere katılım oranları artırılabilecektir.
TEMA:	Eğitim ve Öğretimde Kalite
STRATEJİK AMAÇ 2.	Öğrencilerin ilgi, yetenek ve akademik becerileri doğrultusunda üst öğretime hazırlanması, yaratıcı, yenilikçi, girişimci, üretken, kalkınmaya destek veren, bireyler olarak yetiştirilmesi sağlanacaktır.
Hedef 2.1	Öğrencilerin derslerdeki akademik başarıları artırılabilecektir.
Hedef 2.2	Öğrencilerin ilgi, beceri ve yetenekler geliştirilerek üst öğrenime yerleşen öğrenci oranını artırmak
Hedef 2.3	Öğrencilerin akademik başarısının artırılması ve yaşam becerilerinin geliştirilmesi için rehberlik faaliyetleri güçlendirilecektir.
Hedef 2.4	Öğrencilerin akademik ve yaşam becerilerinin geliştirilmesi için rehberlik faaliyetleri güçlendirilecektir.
TEMA:	Kurumsal Kapasite
STRATEJİK AMAÇ 3.	Okulun amaçlarına ulaşmasını sağlayacak kurumsal imkân ve yetkinlikler verimli ve sürdürülebilir bir şekilde geliştirilecektir.
Hedef 3.1	Okulun fiziki mekânlarının okulun ihtiyaç ve hedefleri doğrultusunda iyileştirilmesi sağlanacaktır.
Hedef 3.2	Okul yöneticilerinin ve öğretmenlerin mesleki gelişimleri güçlendirilecektir.
Hedef 3.3	Eğitim ve öğretimin sağlıklı ve güvenli bir ortamda gerçekleştirilmesi için okul sağlığı ve güvenliği geliştirilecektir.
Hedef 3.4	İklim değişikliğinin olumsuz etkilerini azaltmak ve çevresel sürdürülebilirliği sağlamak için tasarruf tedbirleri kapsamında enerji verimliliği artırılabilecektir.

TEMA:	ERİŞİM							
STRATEJİK AMAÇ 1.	Öğrencilerin eğitim ve öğretime etkin katılımlarıyla süreci tamamlamalarını sağlamak.							
Hedef 1.1	Öğrencilerin okula erişim, devam ve okulu tamamlama oranları artırılacaktır.							
PG NO	Performans Göstergeleri	Hedef Etkisi (%)	Başlangıç Değeri	2024 Hedef	2025 Hedef	2026 Hedef	2027 Hedef	2028 Hedef
PG 1.1.1	Bir eğitim ve öğretim yılında devamsızlık süresi 20 günden (mazeretli ve mazeretsiz) fazla olan öğrenci oranı (%)	20	41%	30%	25%	20%	10%	5%
PG 1.1.2	Bir eğitim ve öğretim yılında sınıf tekrar eden öğrenci oranı (%)	20	6%	5%	4%	3%	2%	1%
PG 1.1.3	Bir eğitim ve öğretim yılında örgün eğitimden ayrılan öğrenci oranı (%)	20	7%	4%	3%	2%	1%	1%
PG 1.1.4	Bir eğitim ve öğretim yılında destekleme ve yetiştirme kurslarına kayıt yaptıran öğrenci oranı (%)	20	5%	10%	20%	40%	50%	50%
PG 1.1.5	Destekleme ve yetiştirme kurslarındaki toplam ders saatinin 1/5'ine devam etmeyen öğrenci oranı (%)	20	50%	40%	30%	20%	10%	10%
Stratejiler	<p>S1. Öğrencilerin devamsızlık nedenleri belirlenecek, öğrenci ve veli iş birliğiyle bu nedenleri ortadan kaldırmaya yönelik çalışmalar yürütülecektir.</p> <p>S2. Öğrenci devamsızlığının olumsuz etkilerini azaltmaya yönelik eksik kazanımların giderilmesi amacıyla sosyal etkinlikler, uzaktan öğrenme olanaklarına ilişkin farkındalık çalışmaları gibi telafi tedbirleri alınacaktır.</p> <p>S3. Okula aidiyeti artırmak amacıyla diğer kurumlarla iş birliği yapılarak ortamının öğrencilerin akademik, sosyal, kültürel, sanatsal ve sportif faaliyetlere katılımı sağlanacaktır.</p> <p>S4. Sınıf tekrarı nedenleri araştırılarak buna yönelik önleyici tedbirler geliştirilecektir.</p> <p>S5. DYK kurslarına devamsızlık nedenleri araştırılarak devamsızlığı azaltacak çalışmalar yapılacaktır.</p> <p>S6. Öğrencilerin örgün eğitimden ayrılma nedenleri araştırılıp okul kaynaklı nedenlerin ortadan kaldırılmasına yönelik tedbirler alınacaktır.</p> <p>S7. Özel eğitim ihtiyacı olan öğrencilerin uygun alanda eğitim alabilmeleri için rehberlik ve yönlendirme faaliyetleri yapılacaktır.</p> <p>S8. Öğrencilerin okula, okul kültürüne ve eğitim alacakları alana uyumunu güçlendirmek için çalışmalar yürütülecektir.</p> <p>S9. Tam öğrenme modeli benimsenip öğrenme eksiklikleri ve kayıpları olan öğrencilere yönelik bireysel çalışmalar yapılacaktır.</p>							
KOORDİNATÖR	Müdür							
İŞ BİRLİĞİ YAPILACAK BİRİMLER	Öğretmenler Okul İdaresi Veliler							
RİSKLER	Açık liseye kayıt oranlarının artması							
MALİYET TAHMİNİ	584.164							
TESPİTLER	<p>Öğrenci devamsızlık oranlarındaki artışlar.</p> <p>Destekleme ve yetiştirme kurslarına kayıt yaptıran öğrencilerin sayıca az olması.</p> <p>Akademik başarı oranlarının yeterli seviyede olmaması.</p>							

TEMA:	ERİŞİM								
STRATEJİK AMAÇ 1.	Öğrencilerin eğitim ve öğretime etkin katılımlarıyla süreci tamamlamalarını sağlamak.								
Hedef 1.2	Öğrencilerin ders dışı etkinliklere katılım oranları artırılabacaktır.								
PG NO	Performans Göstergeleri	Hedef Etkisi (%)	Başlangıç Değeri	2024 Hedef	2025 Hedef	2026 Hedef	2027 Hedef	2028 Hedef	
PG 1.2.1	Bir eğitim ve öğretim yılında bilimsel, sosyal, kültürel, sanatsal ve sportif alanlarda kurum içi ve kurum dışı en az iki faaliyete katılan öğrenci oranı (%)	30	10%	15%	20%	25%	30%	30%	
PG 1.2.2	Bir eğitim ve öğretim yılında en az iki sosyal sorumluluk ve toplum hizmeti çalışmalarına katılan öğrenci oranı (%)	30	5.6%	8%	10%	12%	15%	20%	
PG 1.2.3	Bir eğitim ve öğretim yılında yerel, ulusal ve uluslararası proje, yarışma vb. etkinliklere katılan öğrenci oranı (%)	20	6.8%	10%	15%	20%	25%	30%	
PG 1.2.3	Bir eğitim ve öğretim yılında üniversitelerde yürütülen bilimsel, sosyal, kültürel, sanatsal ve sportif alanlardaki faaliyetlere katılan öğrenci oranı (%)	20	1.2%	5%	10%	15%	20%	20%	
Stratejiler	<p>S1. Her bir öğrencinin bir kulüp faaliyetinde aktif olarak yer alması sağlanarak kulüp faaliyetlerinin etkinliği artırılabacaktır.</p> <p>S2. Öğrencilerin seviyelerine uygun olarak toplumsal sorunların çözümüne katkı sağlamak amacıyla afet ve acil durum, çevre, eğitim, spor, kültür ve turizm, sağlık ve sosyal hizmetler alanlarında toplum hizmeti faaliyetlerine katılımları artırılabacaktır.</p> <p>S3. Öğrencilerin yerel, ulusal ve uluslararası proje ve yarışmalara katılmaları teşvik edilecektir.</p> <p>S4. Okulda oluşturulacak öğrenci kulüpleri aracılığıyla yerel düzeyde etkinliklerin düzenlemesi sağlanacaktır.</p> <p>S5. Üniversitelerle iş birliği yaparak öğrencilerimizin yükseköğretimi tanımlarını ve üniversitelerde yürütülen bilimsel, sosyal, kültürel, sanatsal ve sportif alanlardaki faaliyetlere katılmaları sağlanacaktır.</p>								
KOORDİNATÖR	Okul Müdürü								
İŞ BİRLİĞİ YAPILACAK BİRİMLER	Okul İdaresi Öğretmen Veliler								
RİSKLER	Eğitimin süreç odaklı değil sonuç odaklı görülmesi Okul dışı sosyal etkinliklere öğrenci katılımında güvenlik riskinin var olması								
MALİYET TAHMİNİ	584.164								
TESPİTLER	Kulüp faaliyetlerinin yeterli seviyede olmaması. Ulusal ve uluslararası projelere katılımın yeterli seviyede olmaması.								
İHTİYAÇLAR	Ulusal ve uluslararası projelere katılımın teşvik edilmesi. Kulüp faaliyetlerinin artırılarak öğrenci katılımının teşvik edilmesi.								

TEMA:	Eđitim ve Öğretimde Kalite							
STRATEJİK AMAÇ 2.	Öğrencilerin ilgi, yetenek ve akademik becerileri doğrultusunda üst öğretime hazırlanması, yaratıcı, yenilikçi, girişimci, üretken, kalkınmaya destek veren, bireyler olarak yetiştirilmesi sağlanacaktır.							
Hedef 2.1	Öğrencilerin derslerdeki akademik başarıları artırılacaktır.							
PG NO	Performans Göstergeleri	Hedefe Etkisi (%)	Başlangıç Deđeri	2024 Hedef	2025 Hedef	2026 Hedef	2027 Hedef	2028 Hedef
PG 2.1.1	Matematik dersi not ortalaması	30	51,79	55.00	60.00	65.00	70.00	70.00
PG 2.1.2	Türkçe dersi yıl sonu başarı puanı	30	60.75	65.00	70.00	75.00	80.00	85.00
PG 2.1.3	Sosyal bilimler alan dersleri yıl sonu başarı puanı	20	62.63	65.00	70.00	75.00	80.00	85.00
PG 2.1.4	Fen bilimleri alan dersleri yıl sonu başarı puanı	20	53.68	55.00	60.00	65.00	70.00	70.00
PG 2.1.5	Yabancı dil dersleri not ortalaması	30	71.04	75.00	80.00	85.00	85.00	85.00
PG 2.1.6	Öğrenci başına okunan kitap ortalaması	20	5	10	15	20	25	30
Stratejiler	<p>S1. Öğrencilerin kazanım eksiklikleri tespit edilerek destekleme ve yetiştirme kurslarıyla akademik yeterliklerinin artırılması sağlanacaktır.</p> <p>S2. Bakanlığın hazırladığı dijital platformlar aracılığıyla öğrencilerin tamamlayıcı ve destekleyici eğitim almaları sağlanacaktır.</p> <p>S3. Okulda düzenlenen münazara, panel vb. etkinlikler vasıtasıyla öğrencilerin dili kullanma ve kendilerini ifade etme becerileri geliştirilecektir.</p> <p>S4. Öğrencilerin kitap okumasını teşvik etmek için etkinlikler düzenlenecektir.</p> <p>S5. Okul içinde makale, kompozisyon yazma, resim yapma vb. yarışmalar düzenlenecek ve öğrencilerin ödüllendirilmesi sağlanacaktır.</p> <p>S6. Derslerde proje tabanlı yöntem kullanılarak öğrencilerin analiz, sentez ve değerlendirme becerilerinin geliştirilmesi sağlanacaktır.</p> <p>S7. Her bir öğrencinin hazırbulunuşluk seviyesine uygun en az bir proje ve etkinliğe katılması sağlanacaktır.</p>							
KOORDİNATÖR	Okul Müdürü							
İŞ BİRLİĞİ YAPILACAK BİRİMLER	Okul İdaresi Öğretmenler Veliler							
RİSKLER	Akademik ve bilimsel etkinliklere katılım için finansman kaynaklarının yeterli olmaması							
MALİYET TAHMİNİ	292.082							
TESPİTLER	Derslerdeki ön öğrenme düzeylerinin ve hazırbulunuşluk seviyelerindeki yetersizlikler. Kitap okuma alışkanlığının yeterli seviyede olmaması.							
İHTİYAÇLAR	Destekleyici eğitim etkinliklerinin yapılması gerekliliđi. Kitap okuma alışkanlıklarının artırılması amacıyla etkinliklerin düzenlenmesi.							

TEMA:	Eđitim ve Öğretimde Kalite								
STRATEJİK AMAÇ 2.	Öğrencileri ilgi, yetenek ve akademik becerileri doğrutusunda üst öğretime hazırlanması, yaratıcı, yenilikçi, girişimci, üretken, medeniyet ve kalkınmaya destek veren, ekonomiye değer katan bireyler olarak yetiştirilmesi sağlanacaktır.								
Hedef 2.2	Öğrencilerin ilgi, beceri ve yetenekler geliştirilerek üst öğrenime yerleşen öğrenci oranını artırmak								
PG NO	Performans Göstergeleri	Hedefe Etkisi (%)	Başlangıç Deđeri	2024 Hedef	2025 Hedef	2026 Hedef	2027 Hedef	2028 Hedef	
PG 2.2.1	Bir üst öğrenime yerleşen öğrenci oranı	30	15%	20%	24%	28%	30%	35%	
PG 2.2.2	Tercih danışmanlığı faaliyetlerinde yararlanan öğrenci sayısı	20	10	20	25	30	35	40	
PG 2.2.3	Kariyer rehberliği kapsamında yapılan faaliyet sayısı	20	5	10	15	20	25	30	
PG 2.2.4	Yüksek Öğretim Kurumları TYT Sınavlarında ilk 10.000 e giren öğrenci sayısı	15	0	2	3	4	5	6	
PG 2.2.5	Yüksek Öğretim Kurumları AYT Sınavlarında ilk 10.000 e giren öğrenci sayısı	15	0	2	3	4	5	6	
Stratejiler	<p>S1. Destekleme ve yetiştirme kurslarıyla öğrencilerin genel derslerdeki yeterlilikleri artırılacaktır.</p> <p>S2. Öğrencilere yönelik bakanlığın hazırlamış olduđu dijital platformlar aracılığı ile yüz yüze eğitime destek olmak üzere uzaktan eğitim imkânları oluşturulacaktır.</p> <p>S3. Öğrencileri ilgi, yetenek ve ihtiyaçları doğrutusunda bir üst öğrenim programına hazırlayacak mesleki ve eğitsel rehberlik faaliyetleri yürütülecektir.</p> <p>S4 Üniversitelerle iş birliği yaparak öğrencilerimizin yükseköğretimi tanımalarını, üniversitelerin imkânlarından yararlanabilmeleri artırılması sağlanacaktır.</p> <p>S5 Kariyer rehberliği kapsamında yapılan faaliyet (panel, mezun buluşmaları, lisans programları tanıtımları v.b) sayıları artırılacaktır.</p>								
KOORDİNATÖR	Okul Müdürü								
İŞ BİRLİĞİ YAPILACAK BİRİMLER	Okul İdaresi Öğretmenler Veliler								
RİSKLER	Öğrenci velilerinin yükseköğretime çok fazla değer atfetmesi								
MALİYET TAHMİNİ	292.082								
TESPİTLER	Başarısızlık duygusunun hakim olması. Ön öğrenmelerin yeterli düzeyde olmaması. Öğrencilerdeki güdülenmişlik seviyesinin düşüklüğü.								
İHTİYAÇLAR	Mesleki ve eğitsel rehberlik faaliyetlerinin arttırılması								

TEMA:	Eğitim ve Öğretimde Kalite								
STRATEJİK AMAÇ 2.	Öğrencileri ilgi, yetenek ve akademik becerileri doğrultusunda üst öğretime hazırlanması, yaratıcı, yenilikçi, girişimci, üretken, kalkınmaya destek veren bireyler olarak yetiştirilmesi sağlanacaktır.								
Hedef 2.3	Öğrencilerin akademik başarısının artırılması ve yaşam becerilerinin geliştirilmesi için rehberlik faaliyetleri güçlendirilecektir.								
PG NO	Performans Göstergeleri	Hedef e Etkisi (%)	Başlangıç Değeri	2024 Hedef	2025 Hedef	2026 Hedef	2027 Hedef	2028 Hedef	
PG 2.3.1	Rehberlik servisi tarafından Öğrenci görüşmeleri sayısı	20	78	125	150	180	200	220	
PG 2.3.2	Rehberlik servisi tarafından Veli görüşmeleri sayısı	20	50	75	100	125	150	200	
PG 2.3.3	Rehberlik servisi tarafından Öğretmen görüşmeleri sayısı	20	30	40	50	55	60	70	
PG 2.3.4	Düzenlenen etkinlik sayısı (Kariyer günü, gezi, seminer vb)	20	16	20	30	35	40	40	
PG 2.3.5	Bireysel ve grup başarısını artırma uygulamaları sayısı	20	10	15	20	25	30	35	
Stratejiler	<p>S1. Eğitsel/kişisel rehberlik çalışmaları kapsamında öğrencilerin eksikleri ihtiyaçları tespit edilerek bu ihtiyaçların giderilmesi için birey/grup bazlı planlamaların yapılması sağlanacaktır.</p> <p>S2. Sınıf rehber öğretmen ve okul rehber öğretmen arasındaki çalışma iş birliği güçlendirilerek sağlıklı ruh yapısına sahip, kendisini keşfetmeyi öğrenmiş mutlu bireyler yetiştirmeyi sağlamak amacıyla etkinlikler/uygulamalar gerçekleştirilecektir.</p> <p>S3. Rehberlik faaliyetlerinin kapsamı ve önemi ile ilgili öğretmenlere yönelik farkındalık çalışmaları yürütülecektir.</p> <p>S4. Öğrencilerin yaş dönem özellikleri, bu dönemde karşılaşılabilecek sorunlar ve bu sorunlarla baş etme, öğrenci-veli sağlıklı iletişim kurma yöntemleriyle ilgili velilere yönelik etkinlikler düzenlenecektir.</p>								
KOORDİNATÖR	Okul Rehber Öğretmenleri								
İŞ BİRLİĞİ YAPILACAK BİRİMLER	Okul Rehber Öğretmenleri			Branş Öğretmenleri			Veliler		
RİSKLER	Eğitim-istihdam-üretim ilişkisinin güçlendirilmesinde paydaşlardan beklenen desteğin sağlanamaması								
MALİYET TAHMİNİ	292.082								
TESPİTLER	<p>Öğrencilerin kendi potansiyellerinin farkında olmaması.</p> <p>İlgi ve kabiliyetlerini tam anlamıyla ortaya koyamamaları.</p> <p>Öğrenci-veli iletişimde sağlıklı ilişkilerin kurulamaması.</p>								
İHTİYAÇLAR	Okul rehberlik servisi tarafından etkin ve verimli şekilde yönlendirme çalışmalarının yapılması								

TEMA:	Eđitim ve Öğretimde Kalite							
STRATEJİK AMAÇ 2.	Öğrencilerin ilgi, istidat ve kabiliyetlerini geliştirerek gerekli bilgi, beceri, davranışlar ve birlikte iş görme alışkanlığı kazandırmak suretiyle hayata hazırlamak bir meslek sahibi olmalarını sağlamak.							
Hedef 2.4	Öğrencilerin akademik ve yaşam becerilerinin geliştirilmesi için rehberlik faaliyetleri güçlendirilecektir.							
PG NO	Performans Göstergeleri	Hedef Etkisi (%)	Başlangıç Deđeri	2024 Hedef	2025 Hedef	2026 Hedef	2027 Hedef	2028 Hedef
PG 2.4.1	Yabancı dil öğrenme yeterliklerini geliştirmeye yönelik gerçekleştirilen seminer ve kurs sayısı	20	1	3	5	6	8	10
PG 2.4.2	Yabancı dil öğrenme yeterliklerini geliştirmeye yönelik gerçekleştirilen kurs ve seminerlere katılan öğrenci oranı (%)	20	10%	15%	20%	25%	30%	35%
PG 2.4.3	Yabancı dil dersi yılsonu puan ortalaması	20	71.04	75.00	75.00	80.00	80.00	80.00
PG 2.4.4	Bir eğitim öğretim döneminde ulusal veya uluslararası proje/etkinlik/yarışmalara katılan öğrenci oranı	20	2%	10%	15%	20%	25%	30%
PG 2.4.5	Bir eğitim öğretim döneminde ulusal veya uluslararası projelere yapılan başvuru sayısı	20	5	10	15	20	25	30
Stratejiler	<p>S1.Öğrencilerin yabancı dil öğrenme yeterliliklerini geliştirmeye yönelik kurslar açılacaktır.</p> <p>S2.Öğrencilere yabancı dil bilmenin önemini ve gerekliliđini anlatan seminerler düzenlenecektir.</p> <p>S3.Öğrencilerin yabancı dil eğitimine yönelik olarak düzenlenen konferanslara katılımları sağlanacaktır.</p> <p>S24.Yabancı dil eğitimine yönelik dijital içerikler ve platformlardan haberdar olmaları sağlanacaktır.</p> <p>S5.Yabancı dil eğitimini destekleyen uluslararası projelerin ve hareketliliklerin tanıtımını yaparak öğretmen ve öğrencinin motivasyonu sağlanacaktır.</p> <p>S6.Tüm Kademelerdeki öğrencilere pratik yapma imkânı sağlayan materyallerin bulunduğu yabancı dil sınıfı ya da atölyesi oluşturulacaktır.</p>							
KOORDİNATÖR	Okul Müdürü							
İŞ BİRLİĐİ YAPILACAK BİRİMLER	Yabancı Dil Öğrenenleri	Diđer Öğretmenler	Veliler					
RİSKLER	Yabancı dil eğitiminde gerekli materyallerin ve teknolojilerin maliyetli olması Öğrencilerin dil öğrenmeye karşı ön yargılı davranarak olumsuz tutum göstermeleri							
MALİYET TAHMİNİ	292.082							
TESPİTLER	Yabancı dil hazırbulunuşluk seviyelerinin yeterli olmaması.							
İHTİYAÇLAR	Destekleyici etkinlikler ve teknolojilerle yabancı dil eğitim etkinliğinin artırılması.							

TEMA:	Kurumsal Kapasite								
STRATEJİK AMAÇ 3.	Okulun amaçlarına ulaşmasını sağlayacak kurumsal imkân ve yetkinlikler verimli ve sürdürülebilir bir şekilde geliştirilecektir.								
Hedef 3.1	Okulun fiziki mekânlarının okulun ihtiyaç ve hedefleri doğrultusunda iyileştirilmesi sağlanacaktır.								
PG NO	Performans Göstergeleri	Hedefe Etkisi (%)	Başlangıç Değeri	2024 Hedef	2025 Hedef	2026 Hedef	2027 Hedef	2028 Hedef	
PG 3.1.1	Fiziksel mekanların temizlik ve hijyenine ilişkin memnuniyet oranı (%)	20	%73.3	75%	80%	85%	85%	85%	
PG 3.1.2	Okulda/kurumda iyileştirilen fiziki mekân sayısı.(kütüphane ve atölye harici diğer mekanlar)	20	5	7	8	9	10	10	
PG 3.1.3	Okulda düzenleme veya iyileştirme yapılan kütüphane sayısı	20	1	2	2	2	2	2	
PG 3.1.4	Okulda düzenleme veya iyileştirme yapılan atölye sayısı	20	0	1	1	1	1	1	
PG 3.1.5	Altyapı ve donatım eksikliği bulunan fiziksel birim sayısı	20	4	3	2	1	0	0	
Stratejiler	<p>S1. Okulun fiziki mekânlarının durum tespiti yapılacak ve iyileştirilmesi için önceliklendirilmiş bir plan doğrultusunda çalışmalar yapılacaktır.</p> <p>S2. Fiziki mekânların iyileştirilmesi için kamu idareleri, belediyeler ve işverenlerle iş birlikleri yapılacaktır.</p> <p>S3. Atölye ve laboratuvarların iyileştirilmesi için sektör ile iş birlikleri yapılacaktır. S4. Bilişim altyapısını güçlendirmek amacıyla sektörlü iş birlikleri yapılacaktır.</p> <p>S5. Temizlik ve hijyen memnuniyet düzeyi belirlemek için anketler uygulanarak yapılacak değerlendirmeler sonucunda gerekli tedbirler alınacaktır.</p>								
KOORDİNATÖR	Okul Müdürü								
İŞ BİRLİĞİ YAPILACAK BİRİMLER	Müdür Yardımcıları		Öğrenenler	Okul Hizmetlileri					
RİSKLER	Maliyetin yüksek olması								
MALİYET TAHMİNİ	389.443								
TESPİTLER	Okul fiziki mekanlarında görülen eksiklikler.								
İHTİYAÇLAR	Okul fiziki mekanların iyileştirilmesi.								

TEMA:	Kurumsal Kapasite								
STRATEJİK AMAÇ 3	Okulun amaçlarına ulaşmasını sağlayacak kurumsal imkân ve yetkinlikler verimli ve sürdürülebilir bir şekilde geliştirilecektir.								
Hedef 3.2	Okul yöneticilerinin ve öğretmenlerin mesleki gelişimleri güçlendirilecektir.								
PG NO	Performans Göstergeleri	Hedefe Etkisi (%)	Başlangıç Değeri	2024 Hedef	2025 Hedef	2026 Hedef	2027 Hedef	2028 Hedef	
PG 3.2.1	Uzaktan ve Yüzyüze Hizmet içi eğitimi alan Yönetici ve öğretmen sayısı	25	54	54	54	54	54	54	
PG 3.2.2	Ulusal ve uluslararası projelere katılım sağlayan öğretmen sayısı	25	10	12	15	18	20	22	
PG 3.2.3	Yüksek lisans eğitimini sürdüren/ tamamlayan öğretmen ve yönetici sayısı	25	6	8	10	12	15	17	
PG 3.2.4	Doktora eğitimini sürdüren/tamamlayan öğretmen ve yönetici sayısı	25	0	1	4	6	8	10	
Stratejiler	S1. Okul yöneticilerinin ve öğretmenlerin mesleki gelişim ihtiyaçları tespit edilerek, bu ihtiyaçları gidermeye yönelik bir mesleki gelişim planı hazırlanacaktır. S2. Okul yöneticilerinin ve öğretmenlerin uzaktan hizmet içi eğitimlere katılmaları teşvik edilecektir. S3. Okul personelinin motivasyon, iş doyumunu ve kurumsal bağlılık düzeylerini artıracak çalışmalar yapılacaktır.								
KOORDİNATÖR	Okul Müdürü								
İŞ BİRLİĞİ YAPILACAK BİRİMLER	Okul İdaresi Öğretmenler								
RİSKLER	Mesleki değersizlik hissini yaygınlaşması Eğitmcilerin hizmet içi eğitimler hususunda baskı hissetmesi								
MALİYET TAHMİNİ	389.443								
TESPİTLER	Uzaktan ve yüz yüze alınan hizmet içi eğitimlerin az olması.								
İHTİYAÇLAR	Mesleki gelişim seminerlerinin artırılması ve ilgi çekici hale getirilmesi.								

TEMA:	Kurumsal Kapasite								Ek-4
STRATEJİK AMAÇ 3.	Okulun amaçlarına ulaşmasını sağlayacak kurumsal imkân ve yetkinlikler verimli ve sürdürülebilir bir şekilde geliştirilecektir.								
Hedef 3.3	Eğitim ve öğretimin sağlıklı ve güvenli bir ortamda gerçekleştirilmesi için okul sağlığı ve güvenliği geliştirilecektir.								
PG NO	Performans Göstergeleri	Hedef Etkisi (%)	Başlangıç Değeri	2024 Hedef	2025 Hedef	2026 Hedef	2027 Hedef	2028 Hedef	
PG 3.3.1	Okulda yaşanan kaza sayısı	15	2	0	0	0	0	0	
PG 3.3.2	Bağımlılıkla mücadele ile ilgili konularda eğitim alan	Öğrenci	5	350	410	730	730	730	
		Öğretmen	5	45	54	54	54	54	
PG 3.3.3	Akran zorbalığı ve siber zorbalıkla ilgili konularda eğitim alan	Öğrenci	5	150	400	730	730	730	
		Öğretmen	5	30	54	54	54	54	
		Veli	5	90	150	200	250	300	
PG 3.3.4	Sağlıklı beslenme ve obezite ile ilgili konularda verilen eğitim alan öğrenci, öğretmen ve veli sayısı	Öğrenci	5	450	500	730	730	730	
		Öğretmen	5	40	45	54	54	54	
		Veli	5	100	200	300	400	500	
PG 3.3.5	Hijyen, gıda güvenliği, bulaşıcı hastalıklar ile ilgili konularda verilen eğitim alan öğrenci, öğretmen ve personel sayısı	Öğrenci	5	400	500	730	730	730	
		Öğretmen	5	40	45	54	54	54	
		Veli	5	50	150	300	350	400	
PG 3.3.6	Sivil savunma eğitimlerine katılan öğrenci ve öğretmen sayısı	Öğrenci	5	30	30	100	200	300	
		Öğretmen	5	4	4	20	30	40	
PG 3.3.7	Afet ve acil durum tatbikat sayısı	10	2	3	4	4	4		
PG 3.3.8	Disiplin kuruluna sevk edilen olayı sayısı	10	41	40	30	20	10		

Stratejiler	<p>S1. Atölye ve laboratuvarlarda iş kazası yaşanmaması için bilgilendirme faaliyetleri yapılacak ve eğitimortamları iş güvenliği ve sağlığına uygun hâle getirilecektir.</p> <p>S2. Öğrenci, öğretmen ve velilerde farkındalık oluşturmak için bağımlılıkla mücadele, akran zorbalığı, siber zorbalık, sağlıklı beslenme ve obezite, hijyen, bulaşıcı hastalıklar ve gıda güvenliği gibi konularda alan uzmanları ile iş birliğinde eğitimler düzenlenecektir.</p> <p>S3. Okulda yaşanan disiplin olaylarının nedeni rehber öğretmen koordinasyonunda sınıf rehber öğretmeni ve öğrencilerin diğer öğretmenleriyle iş birliğinde tespit edilerek bu konuda çalışmalar yapılarak öğrencilerin ve velilerin farkındalıkları artırılabacaktır.</p> <p>S4. Başarılı ve örnek davranış sergileyen öğrencilerin onur belgesiyle ödüllendirilmesi ve bu öğrencilerin diğer öğrencilere örnek olması sağlanacaktır.</p> <p>S5. Doğa, insan ve teknoloji kaynaklı (deprem, sel, heyelan, yangın, çığ ve salgın hastalıklar vd.) afetlere karşı gerekli tedbirlerin alınması için çalışmalar yapılacaktır.</p> <p>S6. Sivil savunma alanında kulüp faaliyetleri kapsamında etkinlikler düzenlenecektir.</p> <p>S8. Okulun afet ve acil durum eylem planının güncel tutulması sağlanacaktır.</p> <p>S7. Afet ve acil durum tatbikatları düzenlenecektir.</p>
KOORDİNATÖR	Okul Müdürü
İŞ BİRLİĞİ YAPILACAK BİRİMLER	Okul İdaresi Öğretmenler Veliler Görevli Hizmetli Personel
RİSKLER	Bağımlılıkla mücadelede öğrenciler arasında popülerliğinin artması Kalabalık okullarda hijyen eğitimleri sonrası izleme ve değerlendirme çalışmalarının zorluğu
MALİYET TAHMİNİ	389.443
TESPİTLER	Sağlıklı beslenme ve hijyen konularındaki eksikliklerin tespit edilmesi. Akran zorbalığının artmasının tespit edilmesi.
İHTİYAÇLAR	Yeterli ve dengeli beslenme ile hijyen eğitimlerinin planlanması. Akran zorbalığı ve bağımlılıkla mücadele eğitimlerinin planlanması.

TEMA:	Kurumsal Kapasite							
STRATEJİK AMAÇ 3.	Okulun amaçlarına ulaşmasını sağlayacak kurumsal imkân ve yetkinlikler verimli ve sürdürülebilir bir şekilde geliştirilecektir.							
Hedef 3.4	İklim değişikliğinin olumsuz etkilerini azaltmak ve çevresel sürdürülebilirliği sağlamak için tasarruf tedbirleri kapsamında enerji verimliliği artırılacaktır.							
PG NO	Performans Göstergeleri	Hedefe Etkisi (%)	Başlangıç Değeri	2024 Hedef	2025 Hedef	2026 Hedef	2027 Hedef	2028 Hedef
PG 3.4.1	Elektrik tüketimi miktarı (kw)	30	45.535kw	45.000	44000	43000	42000	41000
PG 3.4.2	Su tüketim miktarı (m3)	30	760m3	700m3	650m3	600m3	550m3	500m3
PG 3.4.3	Doğalgaz/akaryakıt/kömür tüketim miktarı (m3/lt/kg)	20	4103m3	4000m3	3900m3	3800m3	3700m3	3500m3
PG 3.4.4	Temiz ve sürdürülebilir enerji kaynaklarından sağlanan enerji miktarı (kw)	30	0	100kw	100kw	100kw	100kw	100kw
Stratejiler	<p>S1. Okul elektrik, su ve yakıt tüketimi miktar ve tutar olarak izlenerek tüketimi artıran unsurlar araştırılacak ve verimliliği artıracak tedbirler alınacaktır.</p> <p>S2. Tasarruf tedbirleri kapsamında enerji verimliliği ile ilgili farkındalık çalışmaları yapılacaktır.</p> <p>S3. Enerji tasarrufunun sağlanması için atölye ve laboratuvarlarda tedbir alınmasına yönelik çalışmalar yapılacaktır.</p> <p>S4. Enerji tasarrufuna yönelik proje geliştirilecektir.</p> <p>S5. Temiz ve sürdürülebilir enerji kaynaklarından daha fazla yararlanmak için çalışmalar yapılacaktır.</p>							
KOORDİNATÖR	Okul Müdürü							
İŞ BİRLİĞİ YAPILACAK BİRİMLER	Okulun tüm iç ve dış paydaşları							
RİSKLER	Maliyetin fazla olması							
MALİYET TAHMİNİ	389.443							
TESPİTLER	Ekonomik koşullar sonucunda tüm kaynakların maliyetinin fazla olması							
İHTİYAÇLAR	Tüketimin azaltılmasına yönelik çalışmaların yapılması							

Kurumumuz 2024-2028 Stratejik Planı'nın maliyetlendirilmesi sürecindeki temel gaye, stratejik amaç, hedef ve eylemlerin gerektirdiği maliyetlerin ortaya konulması suretiyle politika tercihlerinin ve karar alma sürecinin rasyonelleştirilmesine katkıda bulunmaktır. Bu sayede, stratejik plan ile bütçe arasındaki bağlantı güçlendirilecek ve harcamaların önceliklendirilme süreci iyileştirilecektir.

Bu temel gayeden hareketle planın tahmini maliyetlendirilmesi şu şekilde yapılmıştır:

- ✓ Hedeflere ilişkin eylemler durum analizi çalışmaları sonuçlarından tespit edilmiştir,
- ✓ Eylemlere ilişkin tahmini maliyetler belirlenmiştir,
- ✓ Eylem maliyetlerinden hareketle hedef maliyetleri belirlenmiştir,
- ✓ Hedef maliyetlerinden yola çıkılarak amaç maliyetleri belirlenmiş ve amaç maliyetlerinden de stratejik plan maliyeti belirlenmiştir.

Genel bütçe, valilikler, belediyeler ve okul aile birliklerinin yıllık bütçe artışları ve eğilimleri dikkate alındığında Kurumumuz 2024-2028 Stratejik Planı'nda yer alan stratejik amaçların gerçekleştirilebilmesi için tabloda da belirtildiği üzere beş yıllık süre için tahmini 401.000,00 TL'lik kaynağın elde edileceği düşünülmektedir.

Kaynak Tablosu	2024	2025	2026	2027	2028	Toplam Maliyet
Genel Bütçe	30.000,00	36.000,00	43.200,00	119.592,00	162.208,00	391.000,00
Valilik Ve Belediyelerin Katkısı	0	0	0	0	0	0
Diğer AB ve Sosyal Dayanışma Fonları	0	0	0	0	0	0
Okul Aile Birlikleri	0	1.000,00	2.000,00	3.000,00	4.000,00	10.000,00
0	0	0	0	0	0	0
TOPLAM	30.000,00	37.000,00	45.200,00	122.592,00	166.208,00	401.000,00

Amaç ve Hedef No	2024	2025	2026	2027	2028	Beş Yıllık Toplam
AMAÇ 1	1.000,00	2.000,00	3.000,00	4.000,00	5.000,00	15.000,00
Hedef 1	500,00	1.000,00	1.500,00	2.000,00	2.500,00	7.500,00
Hedef 2	500,00	1.000,00	1.500,00	2.000,00	2.500,00	7.500,00
AMAÇ 2	18.000,00	21.000,00	30.000,00	39.000,00	48.000,00	156.000,00
Hedef 1	2.500,00	3.000,00	4.500,00	6.000,00	7.500,00	23.500,00
Hedef 2	2.500,00	3.000,00	4.500,00	6.000,00	7.500,00	23.500,00
Hedef 3	6.000,00	7.000,00	10.000,00	13.000,00	16.000,00	52.000,00
Hedef 4	7.000,00	8.000,00	11.000,00	14.000,00	17.000,00	57.000,00
AMAÇ 3	11.000,00	15.000,00	19.000,00	23.000,00	27.000,00	95.000,00
Hedef 1	2.500,00	3.500,00	4.500,00	5.500,00	6.500,00	22.500,00
Hedef 2	2.500,00	3.500,00	4.500,00	5.500,00	6.500,00	22.500,00
Hedef 3	3.000,00	4.000,00	5.000,00	6.000,00	7.000,00	25.000,00
Hedef 4	3.000,00	4.000,00	5.000,00	6.000,00	7.000,00	25.000,00
AMAÇ TOPLAM	39.000,00	56.000,00	79.000,00	102.000,00	125.000,00	401.000,00

Müdürlüğümüz stratejik planında 6 hedef bulunmaktadır. Söz konusu hedeflere ilişkin bütçe dağılımları 5 yıllık olarak alttaki tabloda belirtilmiştir. Tabloda görüldüğü üzere son iki yılın gelir ve giderlerinde yaşanan artıştan hareketle hazırlanan beş yıllık maliyetlendirme sonucunda Müdürlüğümüzün tahmini olarak 401.000,00 TL'lik bir harcama yapacağı düşünülmektedir. Plan dönemi amaç maliyetlerine ilişkin alttaki tabloda ayrıntılı bilgi yer verilmiştir.



V. BÖLÜM

İZLEME VE DEĞERLENDİRME



2024-2028
Stratejik PLAN

5018 sayılı Kamu Mali Yönetimi ve Kontrol Kanununun amaçlarından biri; kalkınma planları ve programlarda yer alan politika ve hedefler doğrultusunda kamu kaynaklarının etkili, ekonomik ve verimli bir şekilde elde edilmesi ve kullanılmasını, hesap verebilirliği ve malî saydamlığı sağlamak üzere, kamu malî yönetiminin yapısını ve işleyişini düzenlemektir.

Bu amaç doğrultusunda kamu idarelerinin; stratejik planlar vasıtasıyla, kalkınma planları, programlar, ilgili mevzuat ve benimsedikleri temel ilkeler çerçevesinde geleceğe ilişkin misyon ve vizyonlarını oluşturması, stratejik amaçlar ve ölçülebilir hedefler saptaması, performanslarını önceden belirlenmiş olan göstergeler doğrultusunda ölçmesi ve bu sürecin izleme ve değerlendirmesini yapmaları gerekmektedir.

Bu kapsamda Millî Eğitim Bakanlığı 2024-2028 dönemine ilişkin kalkınma planları ve programlarda yer alan politika ve hedefler doğrultusunda kaynaklarının etkili, ekonomik ve verimli bir şekilde elde edilmesi ve kullanılmasını, hesap verebilirliği ve saydamlığı sağlamak üzere Müdürlüğümüz 2024-2028 Stratejik Planı'nı hazırlamıştır. Hazırlanan planın gerçekleştirme durumlarının tespiti ve gerekli önlemlerin zamanında ve etkin biçimde alınabilmesi için Stratejik Planı İzleme ve Değerlendirme modeli geliştirilmiştir. (Şema)

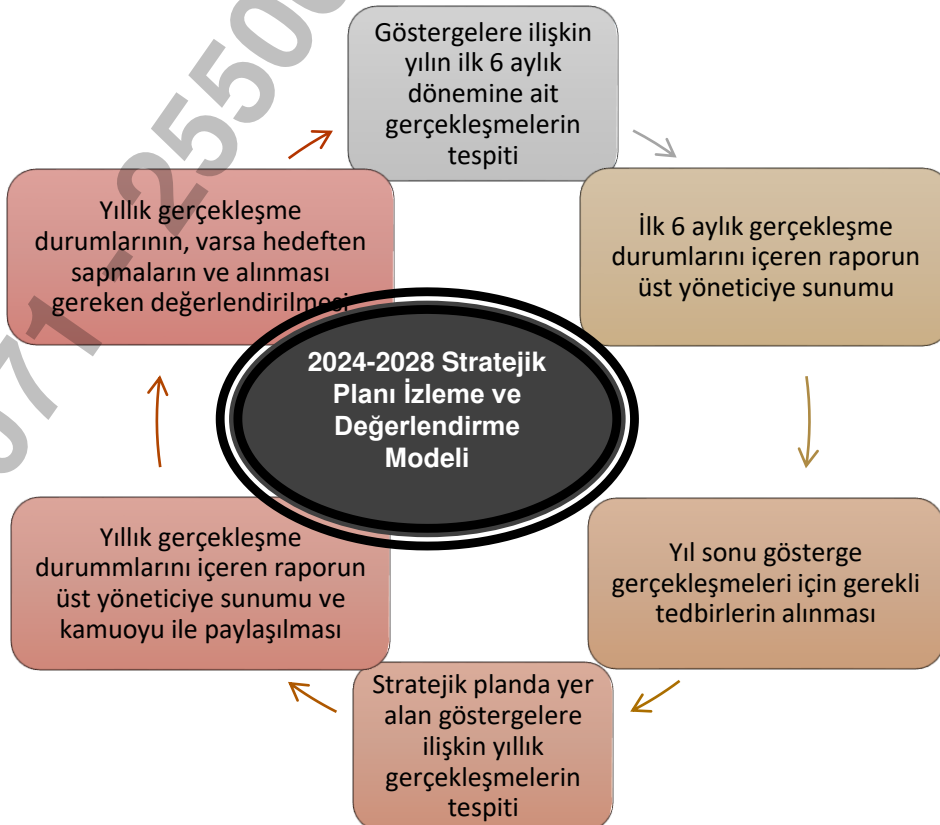
İzleme, stratejik plan uygulamasının sistematik olarak takip edilmesi ve raporlanmasıdır. Değerlendirme ise, uygulama sonuçlarının amaç ve hedeflere kıyasla ölçülmesi ve söz konusu amaç ve hedeflerin tutarlılık ve uygunluğunun analizidir.

2024-2028 Stratejik Planı İzleme ve Değerlendirme Modeli'nin çerçevesini;

1. Performans göstergeleri ve stratejiler bazında gerçekleştirme durumlarının belirlenmesi,
2. Performans göstergelerinin gerçekleştirme durumlarının hedeflerle kıyaslanması,
3. Stratejiler kapsamında yürütülen faaliyetlerin dağılımının belirlenmesi,
4. Sonuçların raporlanması ve paydaşlarla paylaşımı,
5. Hedeflerden sapmaların nedenlerinin araştırılması,
6. Alternatiflerin ve çözüm önerilerinin geliştirilmesi süreçleri oluşturmaktadır.

İzleme ve Değerlendirme Modeli

Şekil 3



İzleme Değerlendirme İşleyişi

Ek-4

- Göstergeler ile ilgili gerçekleşme durumlarına ilişkin verilerin toplanması ve konsolide edilmesi ve Göstergelerin gerçekleşme durumları hakkında hazırlanan raporun üst yöneticiye sunulması Her yılın Temmuz ayı içerisinde yapılacaktır.
- Göstergeler ile ilgili yılsonu gerçekleşme durumlarına ilişkin verilerin toplanması ve konsolide edilmesi ile Yılsonu gerçekleştirmelerinin, gösterge hedeflerinden sapmaların ve sapma nedenlerin değerlendirilerek gerekli tedbirlerin alınması İzleyen yılın Ocak ayı sonuna kadar yapılacaktır.

Okulumuz Stratejik Planı izleme ve değerlendirme çalışmalarında 5 yıllık Stratejik Planın izlenmesi ve 1 yıllık gelişim planının izlenmesi olarak ikili bir ayrıma gidilecektir.

Stratejik planın izlenmesinde 6 aylık dönemlerde izleme yapılacak denetim birimleri, il ve ilçe millî eğitim müdürlüğü ve Bakanlık denetim ve kontrollerine hazır halde tutulacaktır.

Yıllık planın uygulanmasında yürütme ekipleri ve eylem sorumlularıyla aylık ilerleme toplantıları yapılacaktır. Toplantıda bir önceki ayda yapılanlar ve bir sonraki ayda yapılacaklar görüşülüp karara bağlanacaktır.

İzleme ve Değerlendirme Sürecinin İşleyişi

Şekil 4

